

*取り付ける前に必ずお読み頂き、内容をよく理解して正しくお使い下さい。

*この取り扱い説明書は、いつでも取り出して読めるよう大切に保管して下さい。

*この商品もしくはこの商品を取り付けた車輛を第三者に譲渡する場合は、必ずこの取り扱い説明書も併せてお渡し下さい。

 V35 サイドケース	適応商品	商品 NO
	V35 専用取り付けステーのみに適合	各色共通

この度は『GIVI V35 サイドケース』をお買い上げ頂きまして誠にありがとうございます。
ご使用前には必ずこの取り扱い説明書をよくお読み下さい。また、取り付け前に必ず商品の内容をお確かめ下さい。
なお、万一お気づきの点がございましたら、お買い求めの販売店にご相談ください。

〈特徴〉

- スタイリッシュなデザインにヘルメットプラスアルファの容量を凝縮。(サイズ、メーカーにより入らない場合があります)
- プッシュボタンひとつで簡単に脱着でき、持ち運びできます。
- 左右共通キーにより防犯性、利便性に優れます。
- 新形状でシートカウル下のスペースを有効に使い車両幅を抑えることができます。(弊社従来品比較)

〈商品内容〉

No.	パーツ名	サイズ(mm)	数量
①	右ケース	390×530×300	1
②	左ケース	390×530×300	1
③	キー	左右共通	4

⚠警告

- ・ 作業に入る前に必ず安全を確保した上で作業を行って下さい。
- ・ この商品は、記載されている適合車種以外の車輛には使用しないで下さい。
- ・ 取り付けは確実にを行い、走行前にはケースおよびフィッティングに緩み等がないことを確認してください。
- ・ 確実にキーをロックし、空けた状態、キーをつけた状態での走行は絶対にしないで下さい。
- ・ 走行中に異常が発生した場合は、直ちに車両を安全な場所に停車させ、異常箇所を点検して下さい。
- ・ このケースの重量は片側 4kg です、中身の積載制限は片側 **3kg** です、制限を超えた積載は大変危険ですのでおやめ下さい。
- ・ 激しいオフロード走行をしないで下さい。
- ・ この商品を取付けた場合、車輛重量が重くなるためハンドリングが変化します。また、ブレーキの効き具合にも影響します。

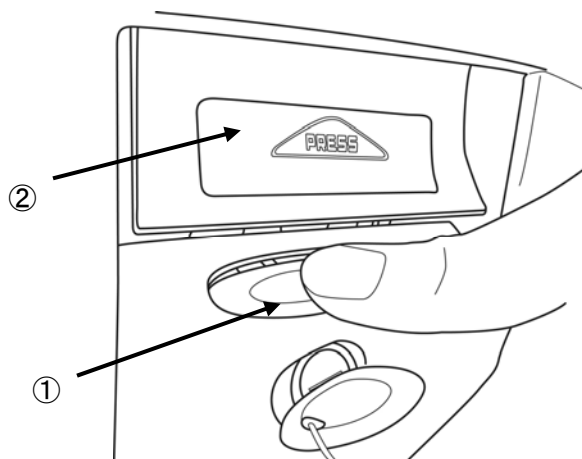
⚠注意

- ・ このケースは完全防水ではありません、濡れて困るものはビニール袋等に入れてからケースに入れて下さい。
- ・ また、洗車時等はケースをはずしてから行ってください。
- ・ 施錠しても盗難を完全には防止できません。車両を離れるときは、貴重品を入れず、ケースを外して持ち歩くなどの自己防衛が必要です。
- ・ キーは左右共通になっております、番号からの製造はできませんので紛失にご注意ください。
- ・ この商品は、予告無しに価格や仕様の変更をする場合があります。また、文中に御紹介した商品についても同様です。
- ・ 予め御了承下さい。

《ケースの開閉方法》

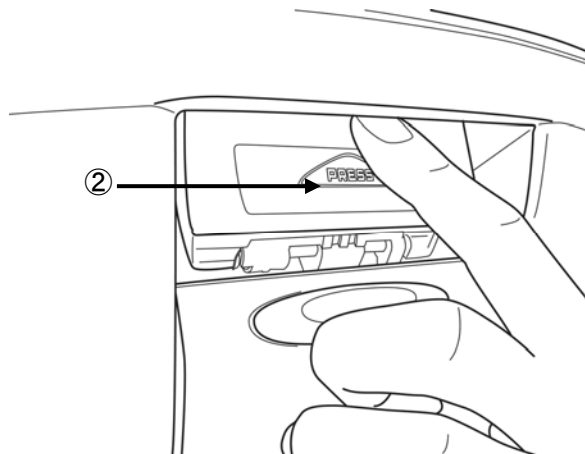
☆開け方 (右図参照)

- ・ キーを挿し右に90°回転させます(横向きの位置)。
- ・ キー上の赤いボタン(①)を押すとロックされている部分〔PRESS〕マークのついている板が手前に出てきます。
- ・ これでケースを開けることができます。



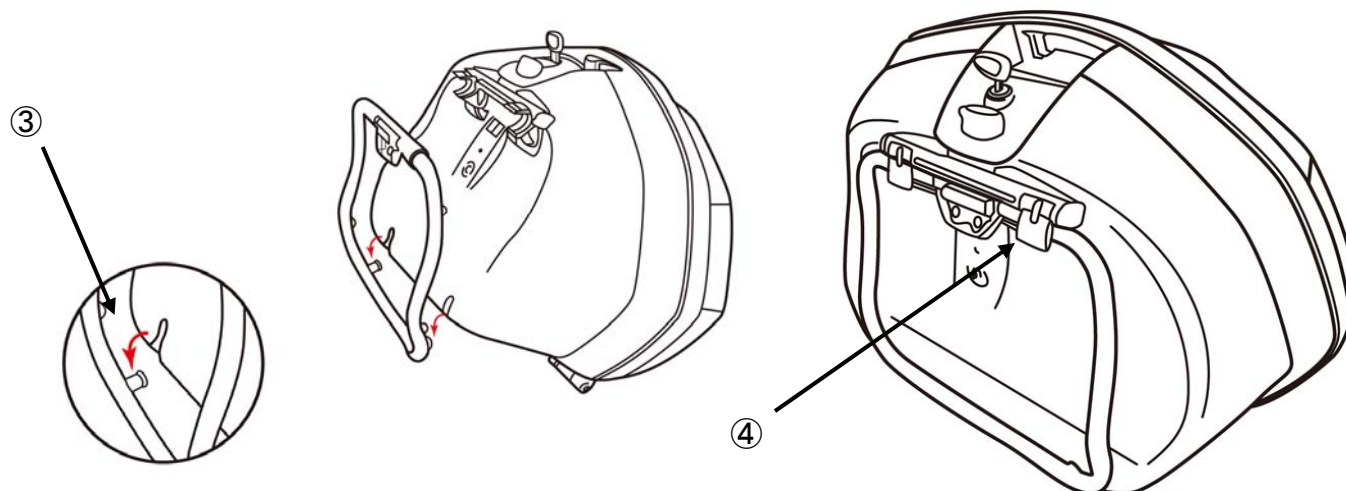
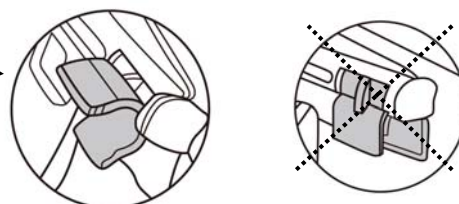
☆閉め方 (右図参照)

- ・ ケースを閉じ、キーが解除(横向きの位置)されていることを確認します。
- ・ 〔PRESS〕と書かれている三角形の頂点の上を押し、蓋をロックしてください。この時、②〔PRESS〕マークのついている板の先端部分のツメを上フタのツメ受け部分引っ掛けて板を押して下さい。
- ・ *注意: ツメ受け部に引っ掛けないで板を押すと外観上ロックされているように見えますが実際はロックされていない状態になっています、この状態でキーを縦方向に回すとキーがうまく回らない場合があります。
- ・ キーを左に90°左に回転させ、キーを抜きロック完了です。



《サイドケースの装着方法》

- ・ キーを解除(横向きの位置)の状態にしておきます。
- ・ ケース装着前に爪が出ている事を確認します。出ていない場合はキーを回し(横向きの位置)キー下の赤ボタンを強く押して爪を出してください。
- ・ 車体側フィッティングの凸部分にケースの凹部分を掛けます(③)。
- ・ 車体を支えながら、ケースを車体に押し付ける様にしてロックします、この時爪がしっかりとパイプをつかんでいることを確認します(④)。
- ・ キーを左に90°回転させ、キーを抜きロック完了です。

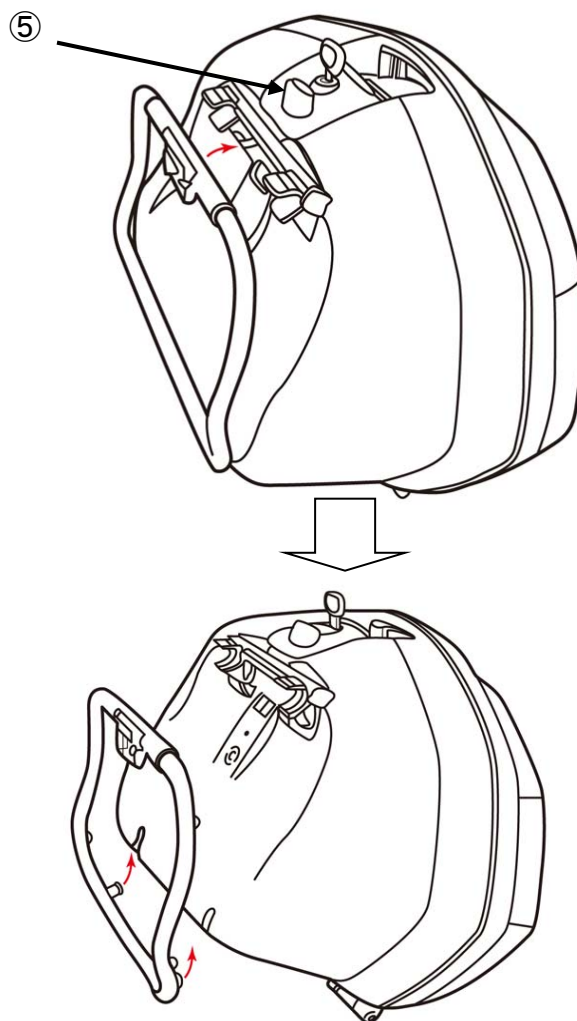
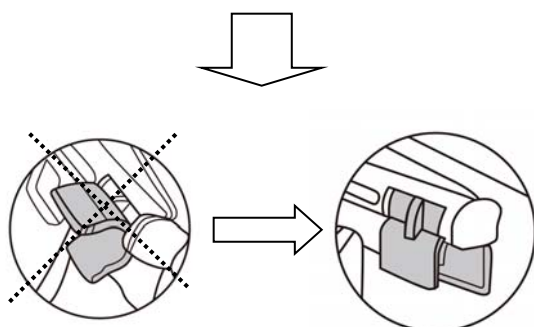


警告

ロック完了後、上フタを開く方向に引っ張って
確実にロックされているか確認してください。
ロックされていない状態で走行しますと、走行中にBOXが外れ大変危険です。

《サイドケースの取り外し方法》

- ・ キーを挿し解除（横向きの位置）状態にします。
- ・ キー下の赤ボタン⑤を強く押します。
- ・ 上側のロックが外れます。
- ・ ケースを持ち上げ下のフックから外します。
- ・ 持ち運び時はパイプを掴んでいた爪を内側に押し、収納して下さい。（破損防止のため）



装着例 (KAWASAKI ZZR1400)



東証JASDAQ上場

株式会社 **デイトナ**

〒437-0226 静岡県周智郡森町一宮4805

本書の記載内容の一部または全部を無断転載することを禁ず。デイトナ商品についてのご質問、ご意見は、0120-60-4955まで。営業時間 平日 午前9:00~午後6:00

URL 総合 <http://www.daytona.co.jp>

G I V I 専用 <http://www.givi-jp.com>

GIVI モノロックケース 補足説明書



警告

走行中のケース脱落防止の為に下記の確認を走行前に必ず行ってください。

ケースがベースに完全に固定されていない(仮固定)状態で走行すると走行中にケースが外れ大変危険です。

完全に固定されているか(本固定)の確認

装着後、ケース本体を上方向に持ち上げ、ベースから外れないかどうか確認してください。しっかり固定されていればケースは外れません。

途中で引っかかって仮固定されている状態(注 1)で持ち上げると外れてしまいます。仮固定の状態でもキーロックは出来てしまいますので、ご注意ください。

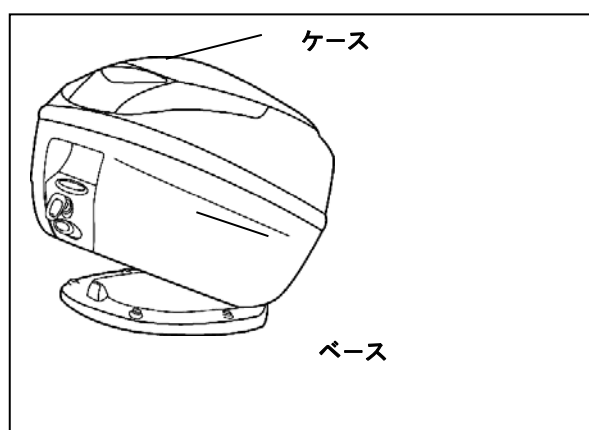
途中で引っかかって仮固定されている可能性がありますのでもう一度しっかり上から押して完全に固定してください。

注1 ベースとケースの固定の特徴。

ケースを押し込む力の加減により、一度で本固定出来ない場合があります。ケースをベースに押し込む際、途中で固定された様な抵抗を感じられます(仮固定状態)が、そこからさらに下にケースを押して確実にベースに本固定させてください。

(“カチッ” という音でケースの固定を判断しないでください。仮固定状態でも”カチッ”という音が発生します。

この状態で走行しますと、ケースが外れてしまい大変危険です。)



【ベースをバイクキャリアに装着する際の注意】

ベースを車体のキャリア等に装着させる際、ベースに歪みが出ないように均等な力で装着してください。

ベースが歪んでいる状態ではケースがうまく装着できません。

必ず、商品本体に付属している取扱説明書とこの補足説明書を一緒に保管してください。

■ 保証書 ■ Warranty Card ■

この度は当社商品をお買い上げいただきましてありがとうございます。

この商品は当社の厳密な検査を経て出荷されておりますが、万が一通常のご使用において材料または製造上の不具合に起因する故障等が起きた場合、これを無償修理させていただきます。(以下これを保証修理といいます。)保証修理を依頼される場合は、下記の「お客様記入欄」のすべての項目を必ず記入していただいてからお買い上げいただいた販売店へこの保証書および商品をご持参いただくか、デイトナに直接ご連絡下さい。その時、使用状況等を記入した別の用紙(形式は問いません)を添えていただくようお願い致します。

お客様記入欄

■ご購入年月: 年 月 日		■保証書ご記入年月日: 年 月 日		■商品番号: _____	
■商品名: _____			■お名前(ふりがな) _____		
■TEL: _____		■ご住所: 〒 _____			
■使用車種: _____		■年式(年モデル) _____		■フレームNO: _____	
■使用期間(約 日間) _____					

販売店記入欄

■店名: _____		■住所: _____	
■TEL: _____			

※ご記入がない場合は、購入日を証明できるものを必ず添付して下さい。

◎お願い: お買い上げいただいた際に販売店の方に「販売店記入欄」をご記入いただくか、使用期間、購入日を証明できるものを必ず添付してください。提示されていない場合は保証修理いたしかねます。

■ 保証規定 ■

1: 保証期間: 保証修理の期間は、お買い上げいただいた日から一年間とします。

2: お客様にお守りいただく事項: 当社商品を安全快適にご使用いただくためには、お客様の正しい使用と点検、整備が必要です。次のことを必ずお守り下さい。守られていない場合は、保証修理をお断りすることがありますのであらかじめ、ご了承ください。

- (1) 車両本体メーカー発行のサービスマニュアルに示された取扱い方法及び当社の取扱説明書に示す取付け・取扱い方法にしたがって使用すること。
- (2) 運行前点検および保守、整備を実施すること。
- (3) 定期交換部品、及び油脂類を指定どおり交換すること。

3: 保証できない事項:

(1) 次に示す事項は保証修理いたしません。

- ① 経時変化あるいは使用損耗による不具合。
- ② 一般に品質、機能上影響のない軽微な感覚的現象。(音、振動、オイルのにじみ等)
- ③ 地震、台風、水害などの天災、事故および火災に起因する不具合。
- ④ 煤煙、薬品、鳥糞、塩害等に起因する不具合。
- ⑤ 法令に違反する改造及び当社が認めていない改造。(適合車種以外への取付等)
- ⑥ 通常の注意で発見処置できたにもかかわらず、放置したことにより拡大した不具合。
- ⑦ 前記2「お客様にお守りいただく事項」を守らなかったこと起因する不具合。

(2) 次に示す費用は負担いたしません。

- ① 発生した不具合によって破損した本品以外の部品代金、修理工賃、整備等の費用。
- ② 商品を検査のためお預かりする際に発生する脱着工賃等。
- ③ お車を使用できなかった事による不向き及び損失等。(電話代、レンタカー代、運送代、機会損失等。)
- ④ この保証書に示す以外の費用、補償等。

4: 保証修理の受け方

保証修理をお受けになる場合は、当社商品とこの保証書をお買い上げの販売店にお持ち頂き、当社へ修理依頼をして頂きますようお願いいたします。本書を提示されない場合、又はご連絡をいただけていない場合は、保証修理をいたしかねます。

5: 保証の発効

この保証書は、お買い上げの販売店様が本保証書の販売店記入欄に必要事項を記入、捺印することにより有効となります。

◎この保証書は、本書に明示した期間と条件のもとに無償修理をお約束するものです。したがって保証期間経過後に発生した不具合の修理は原則として有償です。ただし保証期間経過後の不具合が使用損耗あるいは、経年変化によるものではなく、その全部または一部が当社の責任に起因する場合は、その責任の度合いに応じた適正な範囲で修理いたします。

◎本保証書は日本国内においてのみ有効です。This warranty is valid only in Japan.

株式会社 デイトナ
静岡県周智郡森町一宮 4805
TEL (0538) 84-2520
2019/08/07

