

パイプエンジンガード	適応車種	商品NO.
	MT-09/SP (21) <RN69J>	25140 (マットブラック)

## ■ ご使用前に必ずご確認ください ■

※本商品のご使用前に最終項に記載のURL（保証規定）より保証規定の内容を読み、ご理解のうえご使用ください。  
 ※本商品の使用をもって、本書と保証規定の内容の全てを理解・承諾したものとみなします。本書内の注意事項を守らず使用したことによる事故や損害について、当社では一切の責任を負いません。  
 ※本書は、いつでも取り出して読めるように大切に保管してください。また第三者に譲渡する場合は、必ず本書も併せてお渡しください。

本書では正しい取り付け、取扱方法および点検整備に関する重要な事項を、次のシンボルマークで示しています。

	行為を強制したり指示する内容を告げるものです。		禁止の行為であることを告げるものです。		表記の注意を告げるものです。		その他の警告及び注意を告げるものです。
--	-------------------------	--	---------------------	--	----------------	--	---------------------

	要件を満たさず使用しますと、死亡または重傷に至る可能性や第三者の生命や財産を損なう可能性が想定される場合を示してあります。
	<ul style="list-style-type: none"> <li>本商品は記載されている適応車種以外の車両には使用しないでください。</li> <li>本商品に曲げ・切削・溶接などの加工は行なわないでください。商品の破損だけではなく、車両側の破損や重大な事故につながる恐れがあります。</li> <li>走行中はエンジンガードの上に足を置いた状態での運転は不安定で危険のため絶対にしないでください。</li> </ul>
	<ul style="list-style-type: none"> <li>装着前に取付箇所の純正部品や車両の各部に、欠損・損傷がみられないか確認してください。異常がみられる場合は新しい部品に交換してください。</li> <li>転倒された場合、取付ボルトの緩みや商品本体、取付ボルトが変形してしまう場合があります。そのまま使用されると重大な事故につながる恐れがございます。転倒後は走行前に必ず各部の確認を行ない、損傷具合によっては新しい部品に交換することをおすすめします。</li> <li>走行中に異常が発生した場合は、直ちに車両を安全な場所に停車させ、異常箇所を必ず点検してください。異常があった場合は、商品の使用または車両の走行を中止し、認証工場や販売店へご相談してください。</li> </ul>

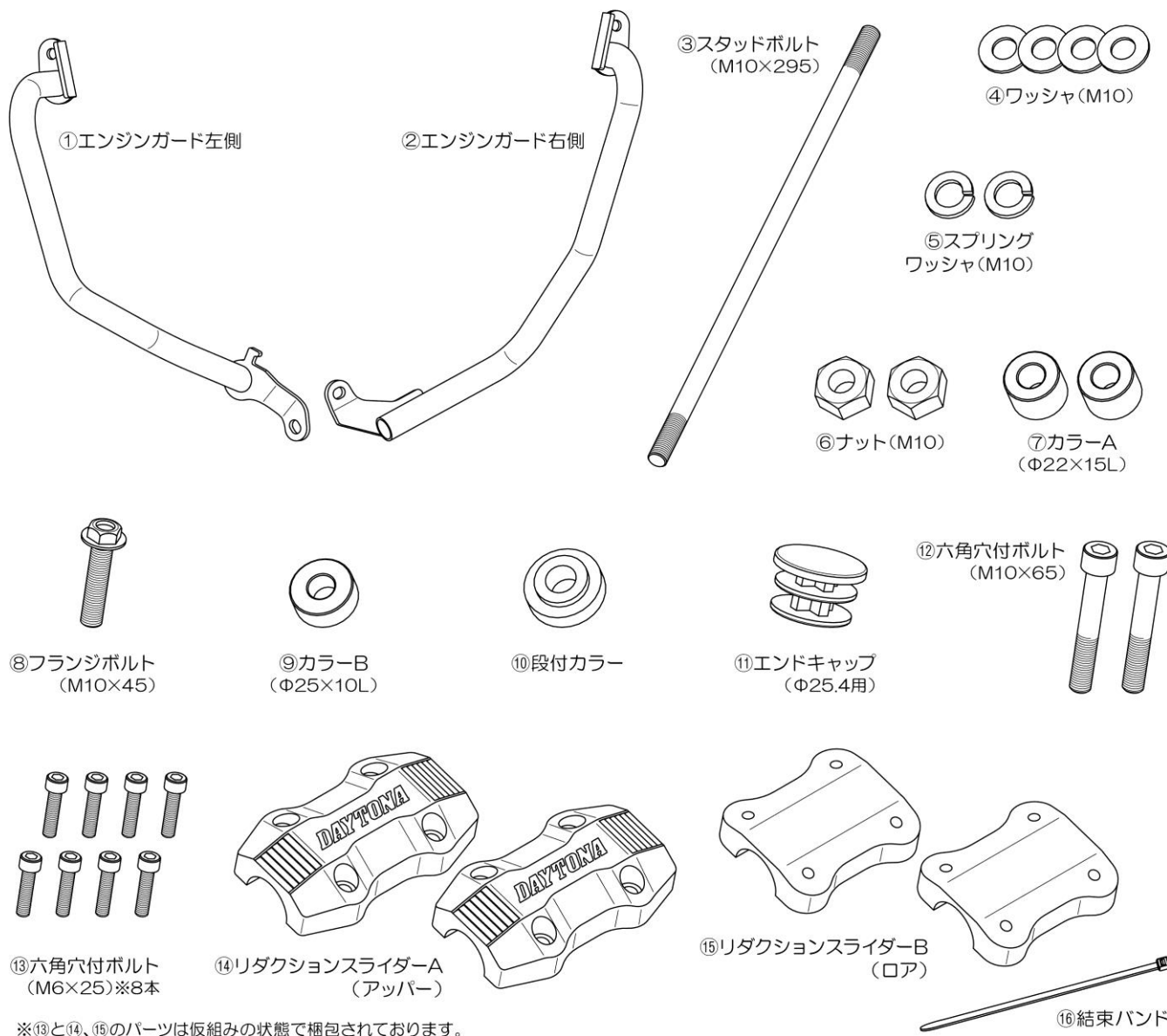
	要件を満たさず使用しますと、傷害に至る可能性または物的損害の発生が想定される場合を示してあります。
	<ul style="list-style-type: none"> <li>商品取り扱い時に、商品の端面や商品に突起やバリなどがあり予期せぬケガや事故が発生する場合があります。取り扱いの際は必ず保護手袋を着用し、ケガには十分に注意して作業を行なってください。またエッジや突起部がある場合は、ヤスリなどを使用して適切な処理を行ない取り除いてください。</li> <li>本商品を開梱の際は、構成部品や外観の不具合、異常がないことを必ずご確認ください。万一気づきの点がございましたら、ご使用前にお買い求め販売店へ速やかにご相談ください。</li> <li>認証工場など、適切な設備と技能、専門知識のある整備士を有した店舗にて脱着作業を行なってください。作業が適切に行なわれないと、作業中やご使用中に車両や部品の損傷や不具合が発生する場合があります。</li> <li>作業は安全な場所で車両を安定して支えられるメンテナンススタンドやジャッキなどを使用し、周囲の安全を確保したうえで行なってください。また安全のために二人以上で作業を行なってください。</li> <li>取り付けは各作業に適した工具をご使用ください。不適切な工具を使用すると部品の破損やケガをする可能性があります。</li> <li>ボルトやナット類の締め付けにはトルクレンチを使用して、所定トルクまたは車両メーカー発行のサービスマニュアルで指示されたトルクで確実に締め付けてください。</li> <li>取り付け後に約 100km 走行しましたら各部を必ず点検整備し、必要に応じてネジの増し締めを行なってください。その後は約 500km 毎に同様の作業を行なってください。</li> </ul>
	<ul style="list-style-type: none"> <li>作業を始める前にエンジンやマフラーが十分に冷えていることを確認してください。冷えていない状態で作業を行なうとエンジンやマフラーに触れてヤケドをする可能性があります。</li> </ul>
	<ul style="list-style-type: none"> <li>商品保証は本商品のみが対象になります。また本商品を装着したことによる物的損害や人的損害などの保証は一切お受けできません。</li> <li>本商品は軽度の転倒時における、エンジンや車体へのダメージを軽減する目的の商品となります。転倒時のキズやカウル類の割れなどを保護するものではありません。また転倒時の状況によっては、未装着時よりダメージが大きくなる場合やダメージを軽減できない場合もございます。</li> <li>転倒履歴がある車両には取り付けできない場合がございます。</li> <li>本商品の塗装は飛び石や車両保管用保護カバーとの擦れなどで塗装が剥がれる場合があります。</li> <li>本商品は素材や製造方法により製品個体差があります。溶接や塗装、小キズ、歪みなど程度の差がございます。</li> <li>他社製商品などとの同時装着は未確認です。（※保証対象外）</li> <li>本商品は樹脂とスチールを使用した商品になります。ご使用の環境や経年変化、使用損耗により素材劣化（サビ含む）が、どうしても早期から進行する場合があります。</li> <li>定期的に各部の点検を行なってください。また塗装のはがれやキズ、サビなどが発生している場合は適切な補修を行なってください。補修せずに使用すると素材劣化が促進され、本商品の破損だけでなく、車両へのダメージの原因となります。</li> <li>本商品を取り付けた場合、車両側の取り付け面や、その周辺にキズが付く可能性があります。</li> <li>本商品の取り付けには一部の純正部品を使用します。取り外しの際には損傷や紛失に十分注意してください。</li> <li>本商品、または本書内でご紹介した商品は予告なしに価格や仕様を変更する場合がございます。あらかじめご了承ください。</li> </ul>

## 本商品の特長

- 立ちゴケなどの軽度な転倒に対し、エンジンやカウルのダメージを軽減
- ブラック塗装でΦ25.4 スチールパイプ製
- 一部のハンドルクランプ部品などの装着も可能

## 商品内容

NO	パーツ名	サイズ(mm)	数量	NO	パーツ名	サイズ(mm)	数量
①	エンジンガード左側		1	⑨	カラーB	Φ25×10L	1
②	エンジンガード右側		1	⑩	段付カラー	Φ29×10L	1
③	スタッドボルト	M10×295	1	⑪	六角穴付ボルト	M10×65	2
④	ワッシャ	M10	4	⑫	エンドキャップ	Φ25.4用	1
⑤	スプリングワッシャ	M10	2	⑬	六角穴付ボルト ※仮組み	M6×25	8
⑥	ナット	M10	2	⑭	リダクションスライダーA ※仮組み	アッパー	2
⑦	カラーA	Φ22×15L	2	⑮	リダクションスライダーB ※仮組み	ロア	2
⑧	フランジボルト	M10×45	1	⑯	結束バンド	L=200mm	1



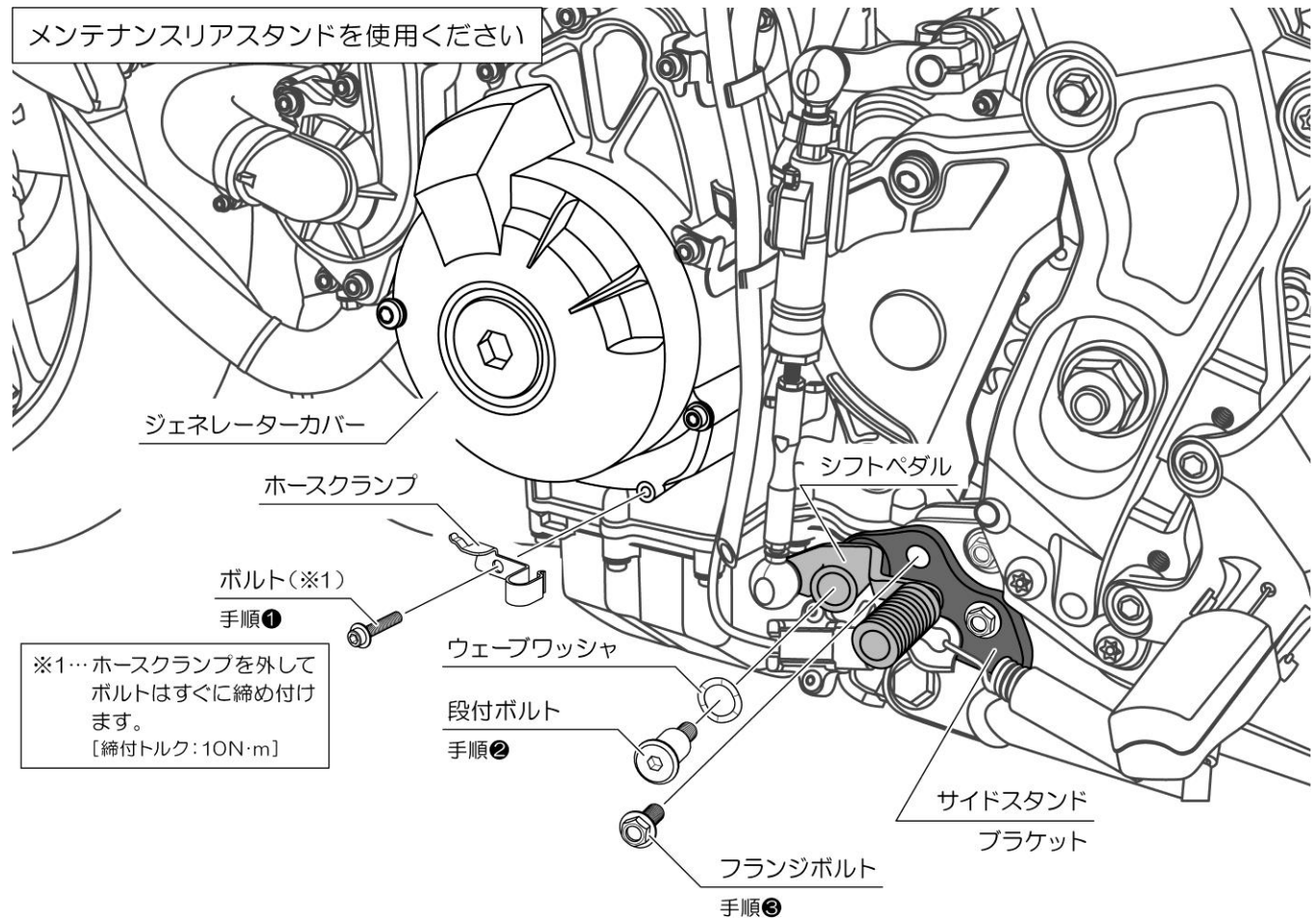
## 取付方法

### 【作業前の注意事項】

- ・純正部品の取り外しや取り付けについては、各メーカー発行のサービスマニュアルに従い、正しく行ってください。
- ・作業を始める前に周囲の安全を確保し、車両を安定させた状態で転倒やケガなどに十分注意して作業してください。

### O1. 左側の純正ボルト類の取り外し

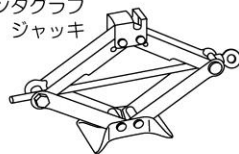
- ・メンテナンスリアスタンドを使用して車両を垂直に固定します。次に車両が動かないようにフロントブレーキをロックして固定します。また状況に応じてエンジンをジャッキで支えてください。
- ①ジェネレーターカバーに付いているホースクランプを取り外し、すぐにボルトを締め付けます。[締付トルク：10N・m]  
※ボルトを緩めると、ボルト穴よりエンジンオイルがにじみ出てきます。ホースを外した後は、素早く戻してください。
- ②シフトペダルを固定している段付ボルトとウェーブワッシャを外します。  
※シフトペダルはキズが付かないようにウエスなどで保護してください。
- ③サイドスタンドブラケットを固定しているフランジボルト（フロント側）を1本取り外します。



#### ◆ジャッキ使用のオススメ

エンジンマウントボルトを取り外した際にエンジンが自重で下へズレてしまう場合がございます。ジャッキで下にズレない程度に支えてあげると、取付ボルトの脱着作業がスムーズに行なえます。

パンタグラフ  
ジャッキ



油圧ジャッキ



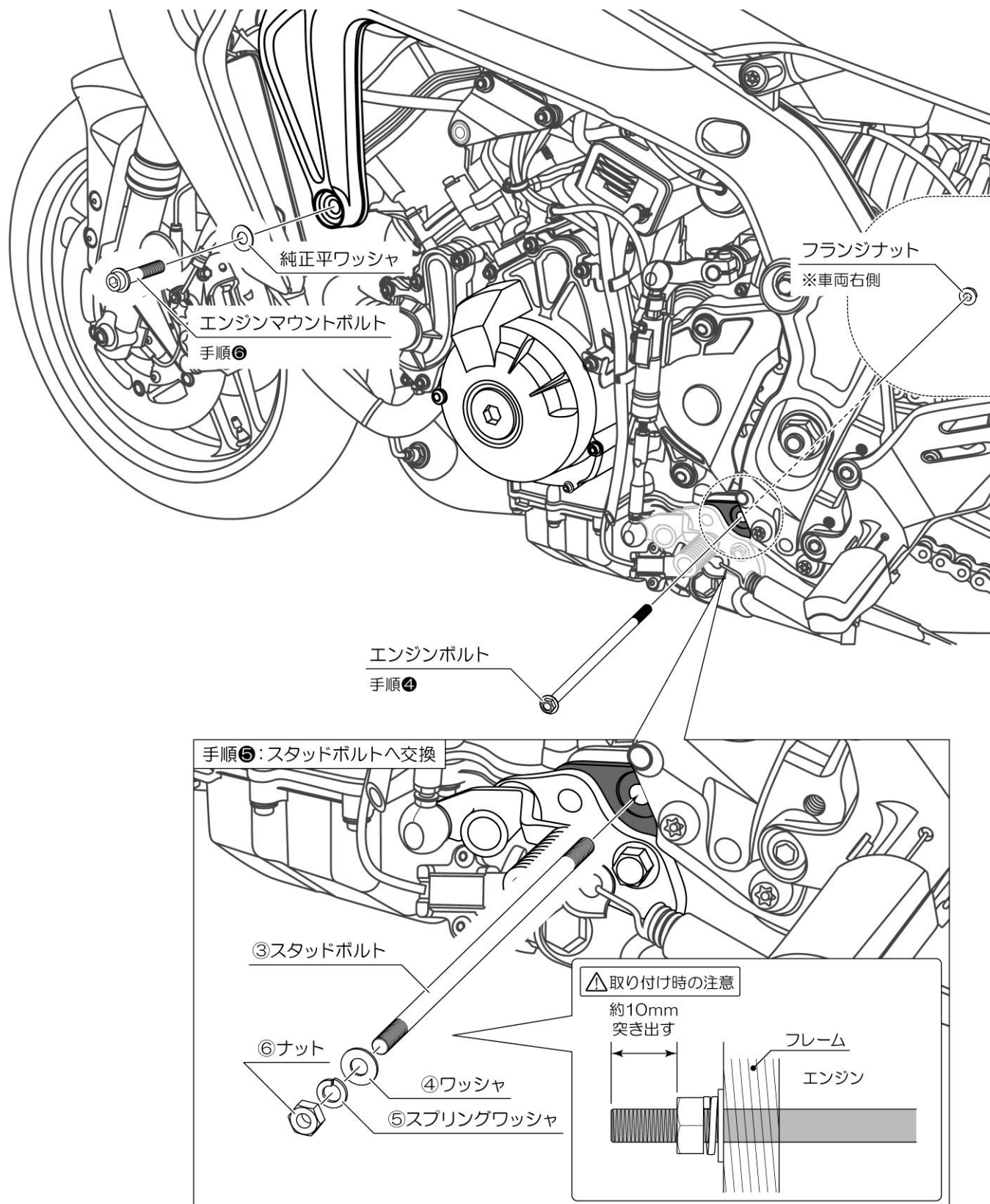
#### ◆ジャッキの使用時の注意点

エンジンに直接当てないでください。車両にキズが付く恐れがあります。キズが付かないように柔らかいものを間に挟み支えてください。

また過度なリフトアップはしないでください。車両の転倒やエンジンが上にズレるなどの原因となります。

## 02. 左側エンジンボルト類の取り外しとスタッドボルトへの交換

- ④エンジンボルトとフランジナットを緩めて取り外します。
- ⑤下イラストを参考に③スタッドボルトのねじ部を約 10mm 突き出し、④ワッシャ (M10/1 枚) と⑤スプリングワッシャ (M10/1 枚)、⑥ナット (M10/1 個) を仮組します。手順④で外した場所に③スタッドボルトを差し込みます。
- ⑥フロント側のエンジンマウントボルトと純正平ワッシャを取り外します。

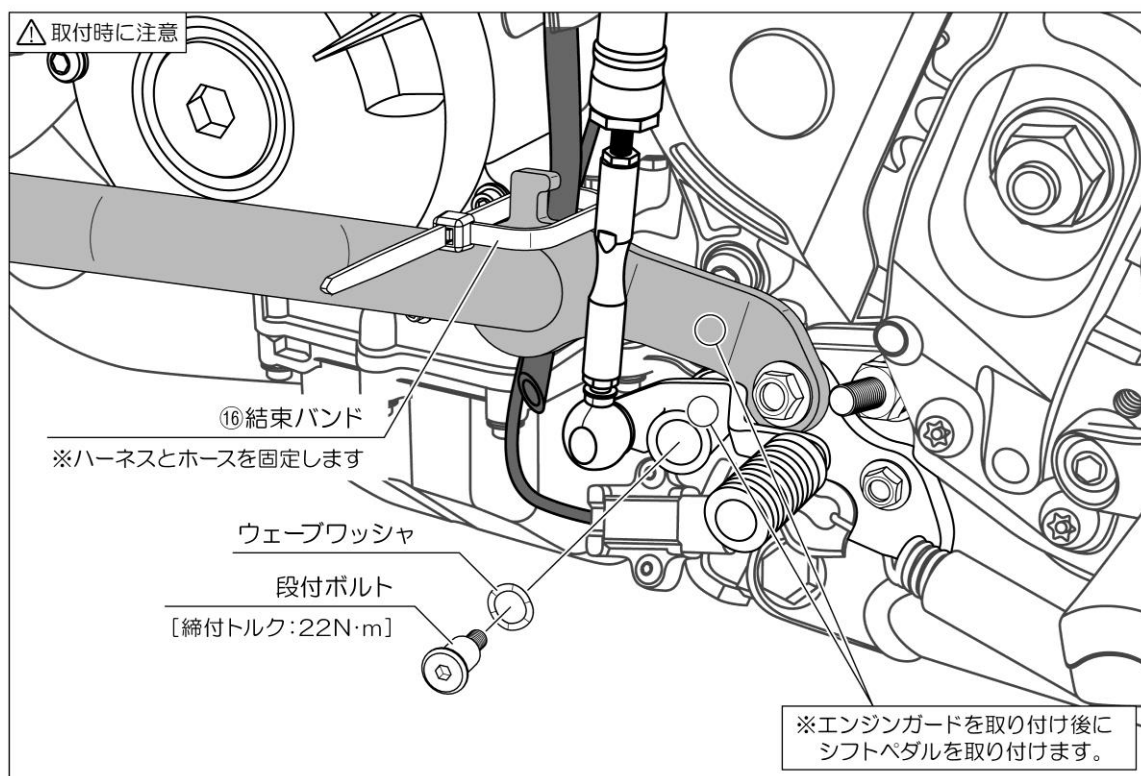
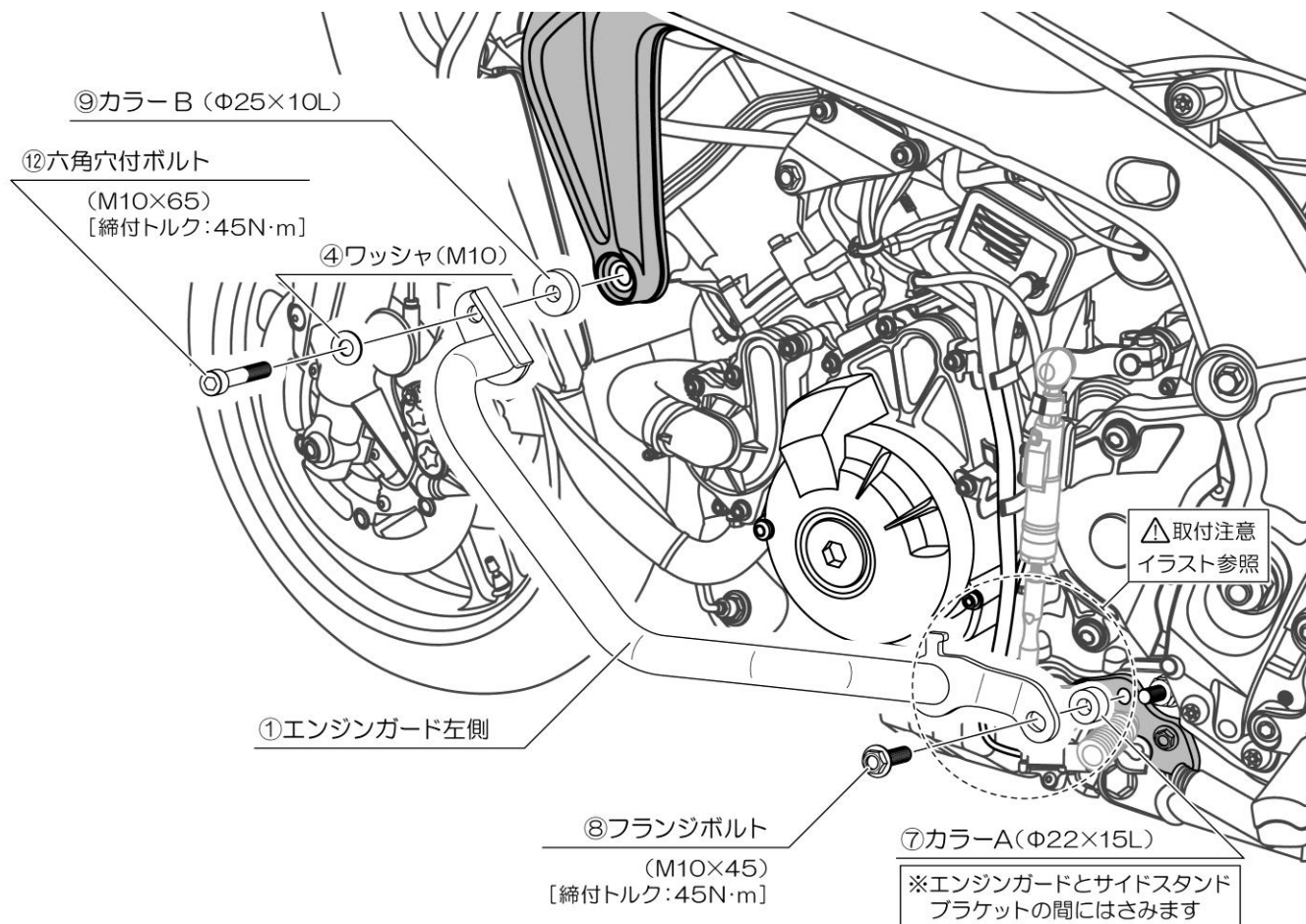


### 03. エンジンガード左側の取り付け

・イラストを参考に①エンジンガード左側を④ワッシャ (M10/2枚)、⑦カラー-A (Φ22×15L)、⑧フランジボルト (M10×45)、⑨カラー-B (Φ25×10L)、⑫六角穴付ボルト (M10×65) を使用し所定トルクで締めて取り付けます。

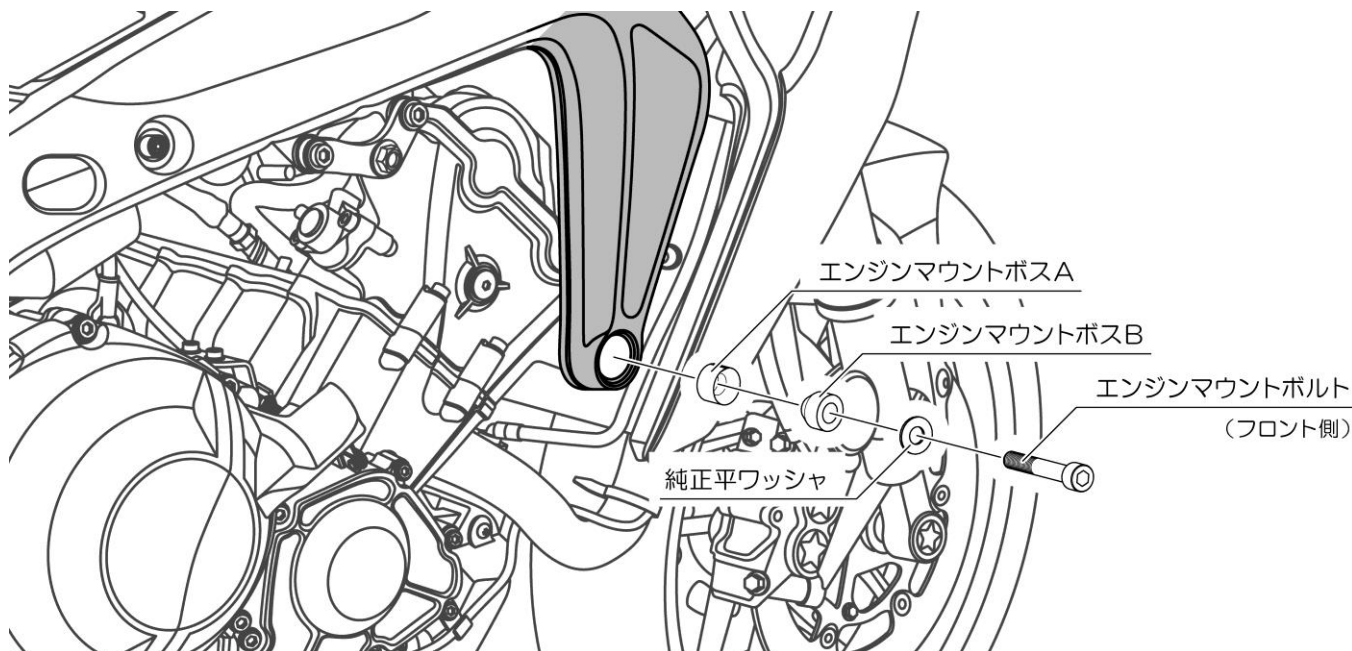
※シフトペダル側に装着する⑦カラー-A は取り付け順番に注意してください。

・⑩結束バンドを使用して純正ホースとハーネスを固定します。



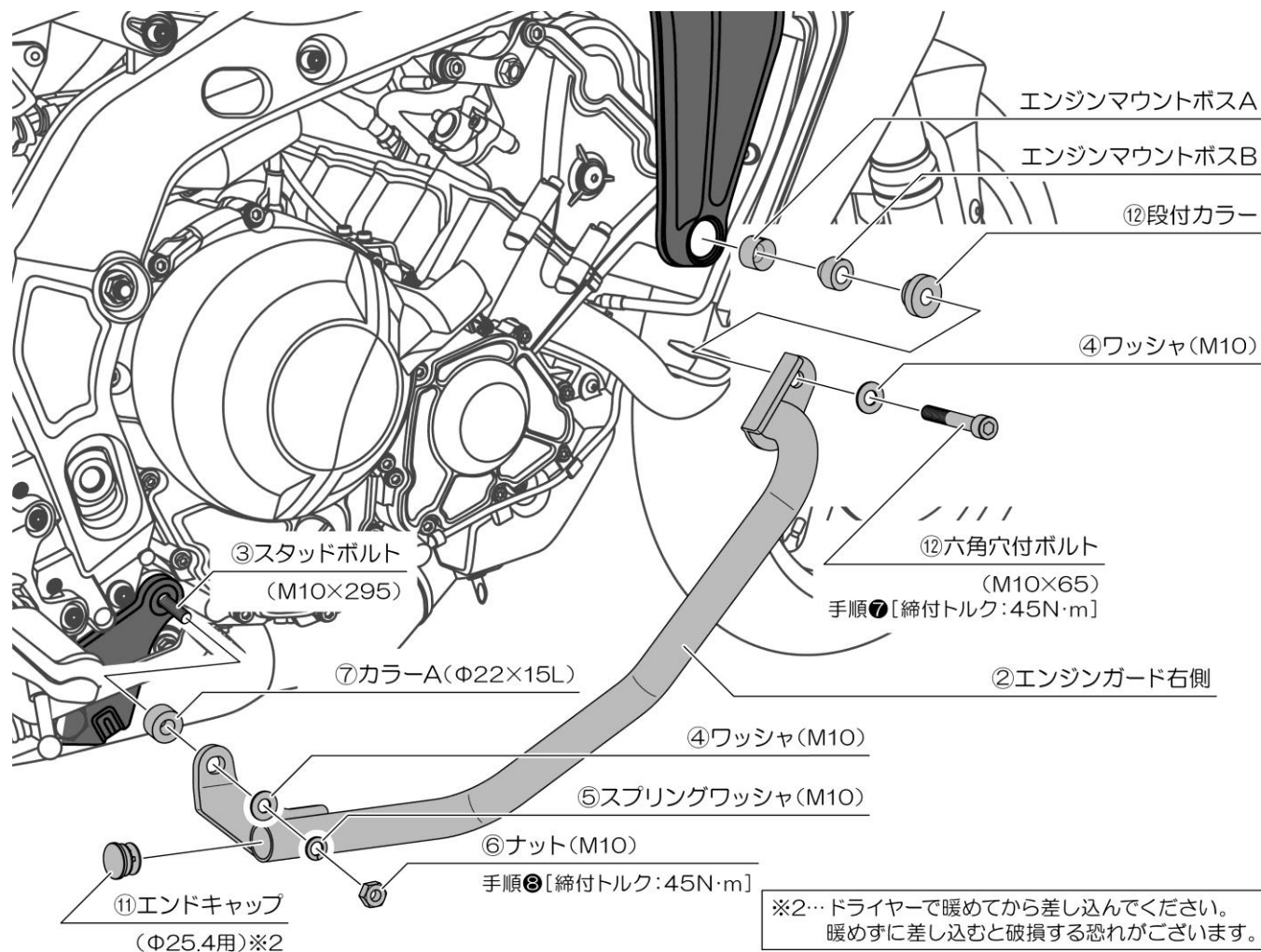
#### 04. 右側エンジンボルト類の取り外し

- ・フロント側のエンジンマウントボルトとエンジンマウントボスA、エンジンマウントボスB、純正平ワッシャを取り外します。



#### 05. エンジンガード右側の取り付け

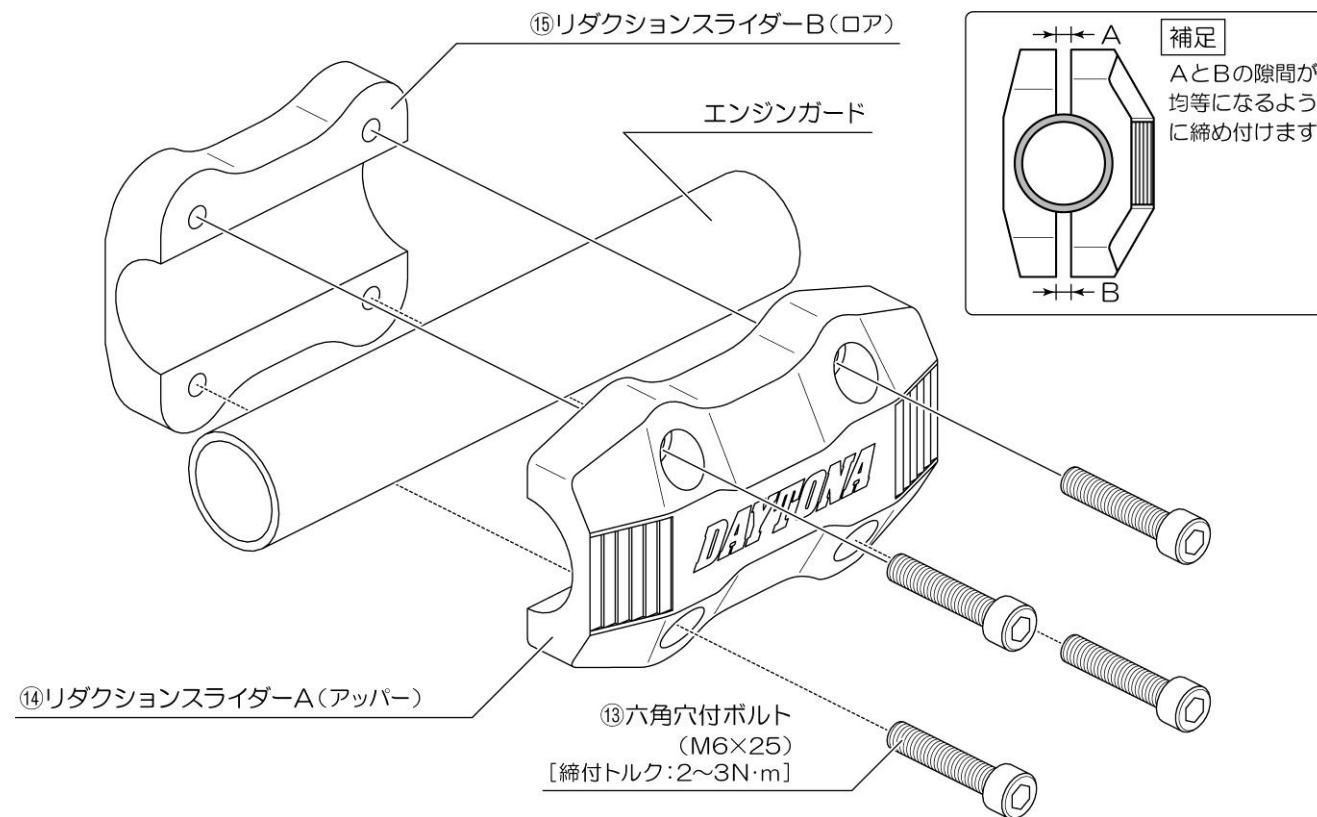
- ⑦イラストを参考に②エンジンガード右側のフロント側へエンジンマウントボスAとエンジンマウントボスB、⑫段付カラー、④ワッシャ (M10)、⑫六角穴付ボルト (M10×65)、を仮組みします。
- ⑧リア側の③スタッドボルト部に⑦カラーA (Φ22×15L) と④ワッシャ (M10)、⑤スプリングワッシャ (M10)、⑥ナット (M10) を仮組みします。
- ・エンジンガードに無理がないよう各部を締め込み、手順⑦～⑧の順番に規定トルクで締め付けます。
- ・②エンジンガード右側に⑪エンドキャップ (Φ25.6用) を差し込みます。
- ※⑪エンドキャップを取り付ける場合は、ドライヤーで暖めてから差し込んでください。



※2…ドライヤーで暖めてから差し込んでください。  
暖めずに差し込むと破損する恐れがございます。

### 06. リダクションスライダーの取り付け

- 左右のエンジンガードにリダクションスライダーを取り付けます。イラストを参考にストレート部（約 110mm 以上）の所へ⑭リダクションスライダー-Aと⑮リダクションスライダー-Bを挟み、⑬六角穴付ボルト（M6×25/4 本）を使用して仮締めします。
  - ⑬六角穴付ボルト（M6×25/4 本）を均等に規定トルクで締め付けます。
- ※一度に一本ずつ所定トルクで締め付けると樹脂部品が割れる場合があります。隙間が均等になるよう数回に分けて所定トルクまで締め付けてください。また締め過ぎた場合も樹脂部の変形や割れの原因となります。



### 07. 点検作業

- 各部が確実に取り付けられていることを点検してください。異常がなければ作業は終了です。

補修部品			
NO	品番	商品名	構成内容
1	33550	ホシュウEガードLタンピン/25140	①エンジンガード左側×1
2	33549	ホシュウEガードRタンピン/25140	②エンジンガード右側×1
3	20995	スタッドボルトセット M10×295 (25140)	③スタッドボルト×1、④ワッシャ (M10) ×2、⑤スプリングワッシャ (M10) ×2、⑥ナット (M10) ×2
4	27511	補修用ボルトセット (25140) ヨウ	④ワッシャ (M10) ×2、⑧フランジボルト (M10×45) ×1、⑩六角穴付ボルト (M10×65) ×2
5	97019	補修用カラーセット (25140) ヨウ	⑦カラー (Φ22×15L) ×2、⑨カラー (Φ25×10L) ×1
6	18968	段付スペーサー (Φ29×10L)	⑩段付カラー×1
7	95362	エンドキャップ2ケ 25.4MMパイプ用	⑪エンドキャップ×2
8	96388	リダクションスライダー	⑭リダクションスライダー-A×1、⑮リダクションスライダー-B×1、⑬六角穴付ボルト (M6×25) ×4

■商品保証について  
 商品保証とは、通常のご使用において材料または製造上の不具合に起因する故障等が起きた場合、保証規定の範囲において無償修理または交換をお約束するものです。  
 1. 保証期間は使用回数に関わらず、ご購入日から1年間となります。  
 2. 保証を受ける場合には、お買い上げ日が証明できる書面(レシートなど)が必要となります。  
 ※保証の対象は、新品かつ正規販売店でのご購入品に限り、個人売買や中古品、インターネットオークションでの購入品は保証の対象外となります。  
 3. 下記のアドレス(またはQRコード)より、保証規定の詳細をご一読の上、ご理解・ご承諾ください。

■保証修理の受付について  
 お買い上げ日が証明できる書面をご用意の上、購入店もしくは当社までご連絡ください。

インターネットお問合せ  
<https://www.daytona.co.jp/contact/index.php>



デイトナ保証規定  
<https://www.daytona.co.jp/warranty/index.php>  
 ※保証を受けるご連絡を以って、保証規定にご同意いただいたものとみなします。



株式会社 **デイトナ**  
 東証スタンダード上場  
 〒437-0226 静岡県周智郡森町一宮 4805 <https://www.daytona.co.jp>

本取扱説明書の内容の一部、または全ての無断転載を禁止