

取扱説明書

DAYTONA corp.

R 74362 ①/③

*取り付けする前に必ずお読み頂き、内容をよく理解して正しくお使いください。

*この取扱説明書は、いつでも取り出して読めるよう大切に保管してください。

*この商品もしくはこの商品を取り付けた車両を第三者に譲渡する場合は、必ずこの取扱説明書も併せてお渡しください。


フェンダーレスキット	適応車種	商品NO.
	ZRX1100/II ('97~'00) ZRX1200R/S ('01~'08)	74362

■ご使用前に必ず、ご確認ください■





※取扱説明書内の注意事項を守らずに使用した事による事故や損害について、当社では一切の責任は負いません。

本書では正しい取り付け、取扱方法および点検整備に関する重要な事項を、次のシンボルマークで示しています。

⚠注意 要件を満たさずに使用しますと、傷害に至る可能性または物的損害の発生が想定される場合を示してあります。

 実施	行為を強制したり指示する内容を告げるものです。	 禁止	禁止の行為であることを告げるものです。
 法令違反	条件次第では法令違反となることを告げるものです。	 その他	その他の警告及び注意を告げるものです。

⚠注意

 禁止	<ul style="list-style-type: none"> 当フェンダーレスキットには、当社指定部品、ナンバープレート以外の取付不可。(ナンバーベース等も取付不可。) 軽量、コンパクトを最優先に設計しておりますので、重量オーバーにより、製品が破損する場合があります。 ステアを曲げての角度の変更をしないでください。商品が破損する場合があります。
 法令違反	<ul style="list-style-type: none"> ステアを曲げての角度の変更をしないでください。 この商品はフェンダーレスキットのナンバープレート角度を基準にステアの設計を行っており、その際の明るさは基準に適合しております。(道路運送車輛法の保安基準36条-番号灯- および別添63-番号灯の技術基準-) フェンダーレスステア等の角度を変更して車輛に取り付けた際、保安基準値を満たす事ができなくなりますので、ステアの角度変更は絶対にしないでください。
 その他	<ul style="list-style-type: none"> この商品は、記載されている適応車種以外の車輛には使用しないでください。 この商品は、予告無しに価格や仕様の変更をする場合があります。また、文中に御紹介した商品についても同様です。あらかじめご了承ください。 商品の性質上、水分等がシート下部に浸入しやすくなる場合があります。貴重品等を保管されないようご注意ください。
 実施	<ul style="list-style-type: none"> 作業に入る前に必ず安全を確保した上で作業を行ってください。 製造上、製品の端面が鋭くなっております。ケガをする恐れがありますので取扱いには十分ご注意ください。また、作業や洗車を行う際は必ず作業用手袋等を装着したうえで作業を行ってください。 取り付けは確実に行ってください。また、走行中にネジ部等が緩まないよう、トルクレンチを使って所定トルクで確実に締め付けてください。尚、記載されていない取り付け部においてはサービスマニュアルを参考にしてください。 取り付け作業前にバッテリーのマイナス端子を取り外してください。ハーネス結線中にショートした場合、感電、車両火災、電球切れを起こす場合がありますので、必ず行ってください。 走行中に異常が発生した場合は、直ちに車両を安全な場所に停車させ、異常か所の点検を行ってください。 車検場によっては車両全長の記載事項の変更を指示される場合があります。その際は検査官の指示に従ってください。 取り付け後、100km 走行しましたら、各部を点検してネジ部の増し締めを行ってください。その後は500km 毎に必ず点検し、同様の増し締めを行ってください。

商品内容

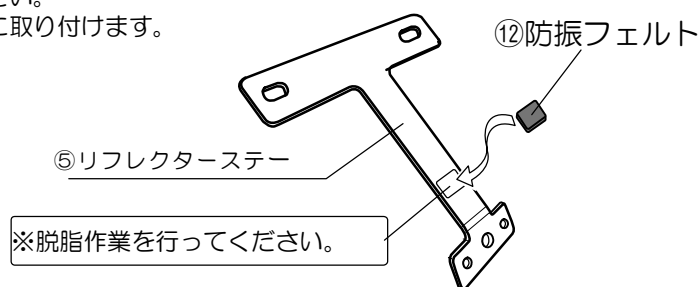
NO	パーツ名	サイズ(mm)	数量	NO	パーツ名	サイズ(mm)	数量
①	ベースプレート		1	⑧	結束バンド	L=150	6
②	テールランプベース		1	⑨	リフレクター	スリム	1
③	ウインカーステー		1	⑩	テールランプステー		1
④	マッドフラップ		2	⑪	平ワッシャ	M10	3
⑤	リフレクターステー	スリム	1	⑫	防振フェルト		1
⑥	六角穴付ボルト	M6×15	4	⑬	ロゴステッカー（白）		1
⑦	Uナット	M6	4				

取付方法

※取付作業は手順は、当社にて検討した方法となっており、取り付けに際しては必ず、サービスマニュアルを参考にしてください。

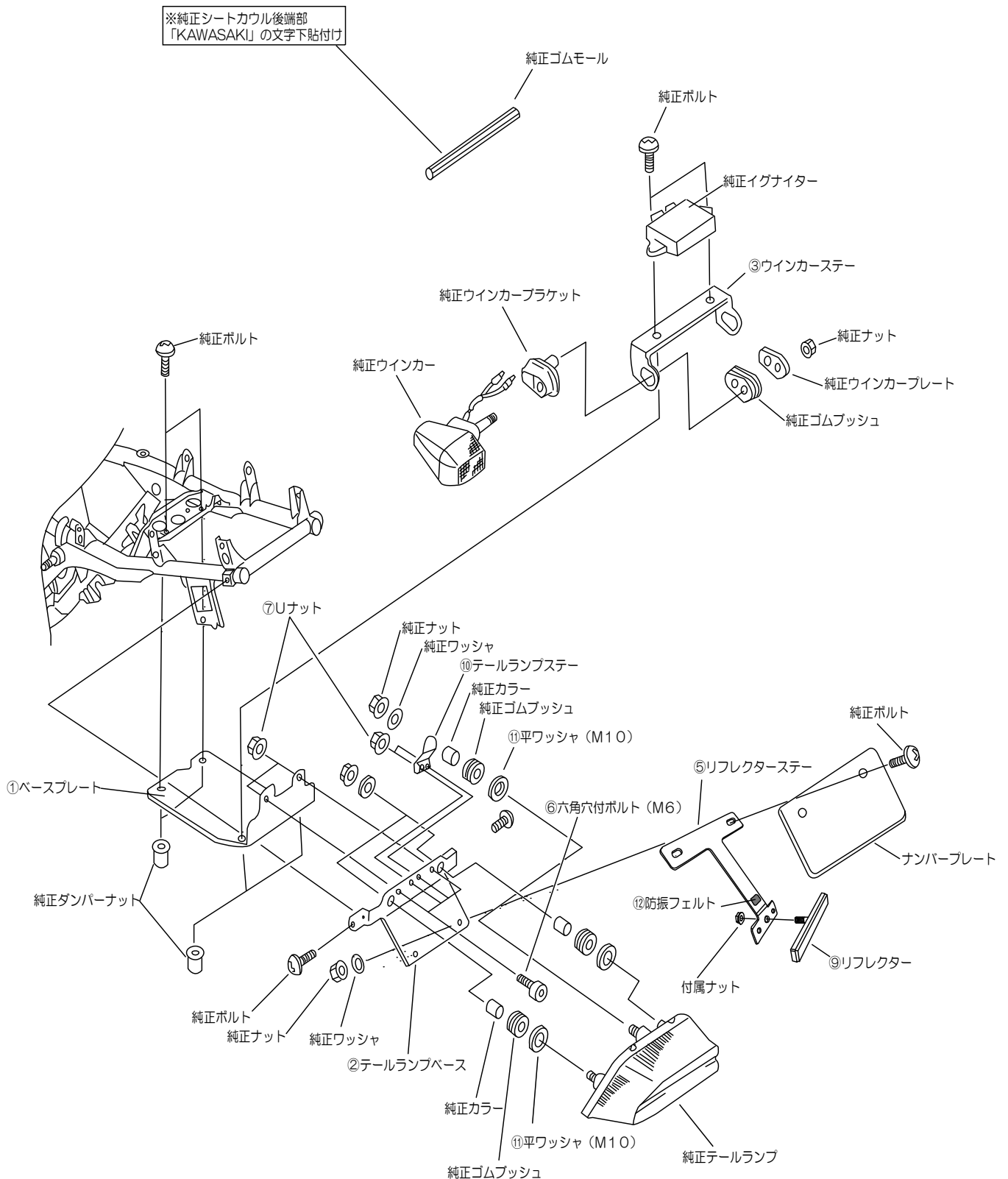
- シートを取り外します。
- 小物入れBOXのフタを開け、車載工具を取り出し小物入れBOX、タンデムグリップ左右を取り外します。
※純正ダンパーナット（2個）を純正フェンダーより取り外しておいてください。
- テールカウルの取付ボルトを外し、後ろに引き抜くようにテールカウルを取り外します。
- テールランプ、ウインカーのハーネスを外し車体から取り外します。
※テールランプの純正ゴムブッシュ、カラー、平ワッシャ、ハーネスクランプ（3個）、ウインカーの純正ゴムブッシュ（2個）、プレート（2個）を取り外しておいてください。
- 純正イグナイターユニットを取り外します。
※純正ダンパーナット（2個）を取外しておいてください。
- 純正ウインカーリレーをステーから引き抜き、ナンバープレート、純正フェンダーを取り外します。
※純正フェンダー後端部（テールランプが付いていた上側）に、ゴムモールが張り付いていますので取り外しておいてください。
- 純正シートカウル後端部（KAWASAKI文字の下側）に純正ゴムモールをゴム系接着剤にて貼り付けます。
- ②テールランプベースにテールランプの純正ゴムブッシュ（2個）をはめ込みます。
- ⑩テールランプステーにテールランプの純正ゴムブッシュ（1個）をはめ込みます。
- ①ベースプレートに純正ダンパーナット（4個）をはめ込みます。
- ②テールランプベースに⑩テールランプステーを、⑥六角穴付ボルト、⑦Uナットにて取り付けます。
- ②テールランプベースを、フレーム後ろ側2ヶ所のみ純正ボルトにて仮止めします。
- ①ベースプレートと②テールランプベースを⑥六角穴付ボルトと⑦Uナットにて固定し、①ベースプレートと②テールランプベースを共に増し締めします。
- ③ウインカーステーに純正ブッシュ（2個）をはめ込み、①ベースプレートに純正イグナイターユニットと共締めします。
- 純正カラー（3個）と⑪平ワッシャをあらかじめ純正テールランプ側にセットします。この際⑪平ワッシャの中に純正カラーを入れ込むようにセットしてください。
純正テールランプ、純正ウインカーを純正と同様に取り付けます。

- ⑤リフレクターステーを脱脂し、右図を参考に⑫防振フェルトを貼り付けます。



- ⑤リフレクターステーに⑨リフレクターを、付属の六角ナットで取り付け、ナンバープレートと共締めします。
- 一度純正シートカウルを仮組みし、隙間の空く部分に④マッドフラップ（2個）をあてがい、適当な形にカットします。
- カットした④マッドフラップを、⑧結束バンド、またはフレームと①ベースプレートに挟み込ませるように固定します。
- 純正ウインカーリレーを⑧結束バンドでゴムダンパーが効くようフレームに巻きつけ固定します。
- 純正プリーザーホースを⑧結束バンドでホースの内径がつぶれない程度にフレーム等へ巻きつけ固定します。
- 純正シートカウル、タンデムグリップを元通りに取り付けます。
※車載工具は前側の小物入れへ入れておくようにしてください。小物入れBOX、ゴムバンド。ゴムバンドステー、M6ボルト（2個）が余りますが、これらは保管しておいてください。
- 純正シートを取り付けて作業は完了です。

■取り付け詳細図■



東証JASDAQ上場

株式会社 **デイトナ**

〒437-0226 静岡県周智郡森町一宮 4805

URL: <http://www.daytona.co.jp>

©デイトナ商品についてのご質問、ご意見は「フリーダイヤルお客様相談窓口」0120-60-4955 まで