

*取り付けする前に必ずお読み頂き、内容をよく理解して正しくお使いください。

*本書は、いつでも取り出して読めるよう大切に保管してください。

*この商品もしくはこの商品を取り付けた車両を第三者に譲渡する場合は、必ず本書も併せてお渡しください。

 V37 サイドケース	適応商品	
	99179 V37N 99251 V37NN	99181 V37NT 99253 V37NNT

■ご使用前に必ず、ご確認ください■

- ※ 商品保証につきましては保証書記載の保証規定に沿って行ないます。また、この商品の使用をもって保証規定全てを理解・承諾したものとみなします。ご使用前に必ず内容をご確認のうえ、説明書・レシートと共に大切に保管してください。保証書やレシートを紛失した場合や保証書販売店記入欄に店舗記載・捺印のない場合、新品購入履歴が不明な場合などは当社所定の商品保証を受けられません。あらかじめご了承ください。
- ※ この商品の使用をもって本書記載の内容全てを理解・承諾したものとみなします。ご使用前に必ず内容をご確認ください。本書記載の内容を守らずに取り付け・取り扱いしたことにより発生した不具合や事故損害は、如何なる場合でも保証対象外であり、当社および GIVI 社では一切の責任を負いません。あらかじめご了承ください。

本書では正しい取り付け、取扱方法および点検整備に関する重要な事項を、次のシンボルマークで示しています。

	警告	要件を満たさず使用しますと、死亡または重傷に至る可能性が想定される場合を示してあります。
	注意	要件を満たさず使用しますと、傷害に至る可能性または物的損害の発生が想定される場合を示してあります。

	禁止	禁止の行為であることを告げるものです。		その他	その他の警告及び注意を告げるものです。
	実施	行為を強制したり指示する内容を告げるものです。			

警告

	禁止	<ul style="list-style-type: none"> 指定最大積載重量（ケースに収容可能な内容物の MAX 総重量）は片側 10kg です。指定を超える総重量となる内容物をケース内外に収納・積載することは絶対にお止めください。 ケース脱着が困難な場合は、ケース取り外しボタンやステー勤合部に不用意に無理な力を加えないでください。変形や破損など予期せぬ不具合（保証対象外）が発生する場合があります。 この商品をつかんでのメインスタンド掛けや車体の取り回しはお止めください。変形や破損など予期せぬ不具合（保障対象外）の原因となります。 法定速度を必ず遵守することを前提に、いかなる場合でも 100km/h を超える状態での走行使用は行なわないでください。操舵性の変化などにより、破損や脱落など予期せぬ不具合や事故損害（何れも保証対象外）の原因となります。 オフロードなど悪路での走行使用は行なわないでください。破損や脱落など予期せぬ不具合や事故損害（何れも保証対象外）の原因となります。 ケースの中に可燃性の物質、スプレーなどを保管しないでください。ケース内は高温になり大変危険です。 ケースが車体にしっかりロックされていない状態で走行しますと、ケースが外れ大変危険です。ご注意ください。
--	----	---


注意

- 狭い場所を走行する時には、サイドケースの幅を考慮して注意して走行して下さい。
- パッケージ開梱時やその後の商品取り扱い時に、パッケージや商品端面で指を切るなど予期せぬ怪我や事故、内容物の破損など（何れも保証対象外）が発生する場合があります。十分ご注意ください。
- この商品をパッケージから取り出した際に、商品構成（種別や寸法、入数）や部品外観、作業内容を事前に十分ご確認ください。未使用品以外の外観不良は保証対象外につき、万一お気づきの点がございましたら、ご使用になる前のこの段階でお買い求めの販売店に速やかにご相談ください。
- この商品ならびに指定同時装着品の構成部品は金属や樹脂を素材としております。経年変化や使用損耗により素材劣化が生じ、予期せぬ不具合（保証対象外）が発生する場合があります。必ず定期的に点検整備を行なってください。定期的な点検整備や日々のメンテナンスを怠り発生した不具合や事故損害、および経年変化や使用損耗により発生した不具合や事故損害につきましては、如何なる場合でも当社および GIVI 社では一切の責任を負いません。あらかじめご了承ください。
- ケース脱着作業は安定した平らな場所で、作業中の車体の安定と周囲の安全を十分確保したうえで確実に行なってください。作業が適切に行なわれないと、作業中やご使用中に部品破損や脱落など予期せぬ不具合が発生する場合があります。商品自体に瑕疵がなく発生した不具合や事故損害につきましては、如何なる場合でも当社および GIVI 社では一切の責任を負いません。あらかじめご了承ください。
- ケースの蓋を開ける際は、所定の制御範囲を超えて、ヒンジ部に無理な力が掛かるまで最大開口させないでください。変形や破損など予期せぬ不具合（保障対象外）の原因となります。
- ケースの蓋は必ずロックしてお使いください。ケースの蓋を閉める際やロックして走行使用する際は、荷物が蓋に挟まれていないことを必ず確認してください。防水ゴムの変形や破損など予期せぬ不具合、防水性能の劣化（保障対象外）の原因となります。
- この商品を車体に取り付け走行使用すると、車両の重量増加や重心変化、空気抵抗増加などにより、ハンドリングやブレーキ性能などが悪化します。操舵感覚や制動感覚に慣れるまでは十分慣らし運転を行なってください。このような変化はタイヤの磨耗や空気圧の低下、ステムやホイール、スイングアームのベアリング類の磨耗などによっても発生します。定期的に各部を点検整備し、安全に走行使用してください。
- 防犯上の理由から、キー番号からの複製は行なっておりません。また、ケース標準組み付け済みのキーシリンダー、スリーブ（金属筒）は付属キーのみにしか使用できません。付属キーを万が一紛失・破損した場合は、カギ専門店などでケースロックを開錠いただき、補修用キー&シリンダーセット（別売り）に交換してください。
- 取り付け後は、ボルトのゆるみ、ステーとの固定、振動吸収ゴムの劣化を定期的に点検して下さい。走行中に異常が発生した場合は直ちに車両を安全な場所に停車させ、異常箇所を点検してください。
- 洗車する場合はケースを外してから行って下さい。水没の危険があります。



実施

- 素材と製造方法、製品個体差により、仕上がり品質はお手元の商品程度となります。表面の傷や歪み、蓋の勘合具合、ベースプレートへの組付フィット感など、程度の差につきましてはあらかじめご了承ください。
- ご使用環境やご使用状況によってはケース内部が高温になる場合があります。
- この商品は防滴性を考慮した設計ですが、完全防水ではありません。ケース内容物の防水・破損対策はお客様の自己責任で行なっていただく必要があります（保証対象外）。濡れて困るものはビニール袋等に入れてからケースに入れてください。
- ケース自体は施錠できますが、盗難を完全に防止することはできません。車両を離れる際はケース内に貴重品を入れたままにしない、ケースを取り外して持ち歩くなどの自己防衛が必要です。
- この商品は予告無しに価格や仕様を変更する場合があります。また、文中にて紹介した他の商品についても同様です。あらかじめご了承ください。



その他

商品内容

NO	パーツ名	サイズ	数量
①	ケース V37 右	590×325×390mm	1
②	ケース V37 左	590×325×390mm	1
③	キー	左右共通	2

警告

この商品を車両に取り付け実走行使用する前に、以降で記述する使用操作・取り付け方法を必ず熟知してください。

使用操作・取り付けが適切に行なわれないと、走行使用中にケース本体や荷物が脱落するなど、予期せぬ不具合や事故損害が発生する場合があります。商品自体に瑕疵がなく発生した不具合や事故損害につきましては、如何なる場合でも当社および GIVI 社では一切の責任を負いません。あらかじめご了承ください。

ケースの蓋を開ける（ケースと蓋のロックを解除する）

1. キーを右（3時方向）に回してケースと蓋のロックを解除します。

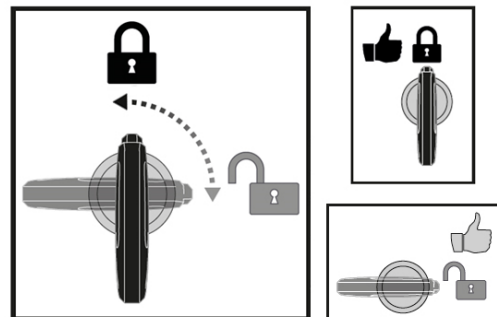
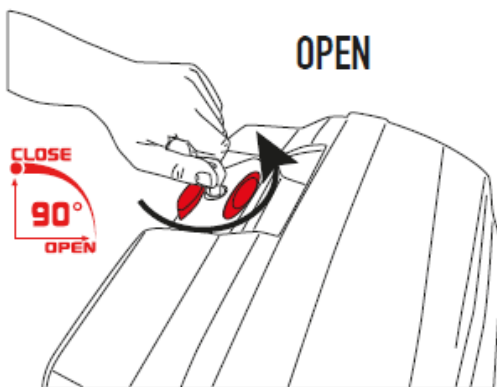
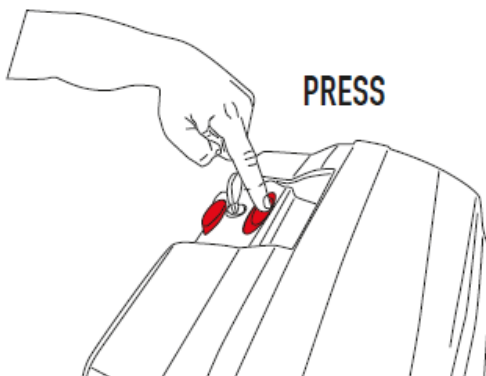


図 A1

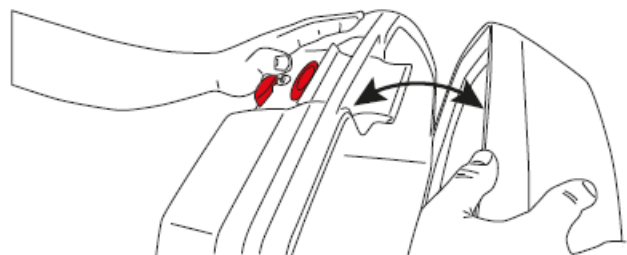
（キーポジションについて）

- *12時方向：ロック（キー取り外し可能）
- *3時方向：ロック解除（キーは抜き取れません）

2. 赤ボタンを押します。ロックされていた爪が手前に出てきます。

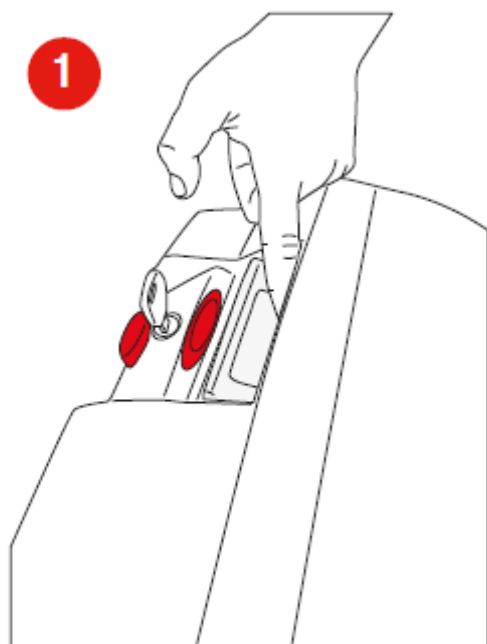


3. 蓋を開けます。



ケースの蓋を閉じる（ケースと蓋をロックする）

1. ケースの蓋をゆっくり押し下げ、蓋を閉じます。ロックの爪をしっかりと蓋に引っ掛けます。
2. ケースをしっかりと支え持ち、蓋を上から PRESS のステッカー部分をゆっくりと押し込みロックします。



3. ②キーを左（12時方向）に回してキーシリンダーから取り外し、①ケースの蓋を強く持ち上げても蓋が開かないこと（＝ケースと蓋が確実にロックできていること）を毎回必ず確認してください。

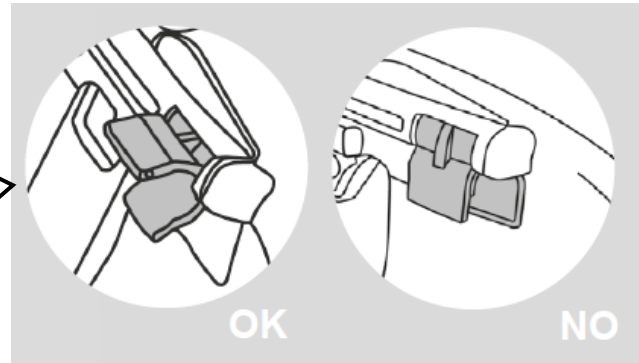
注意：爪の受け部に引っ掛けないで板を押すと外観上ロックされているように見えますが、実際はロックされていない状態になっていることがあります。この状態でキーを縦方向に回すとキーがうまく回りませんのでご注意ください。

サイドケースの装着方法

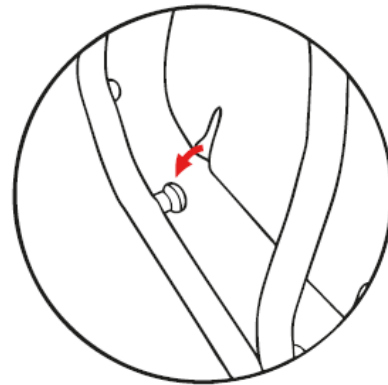
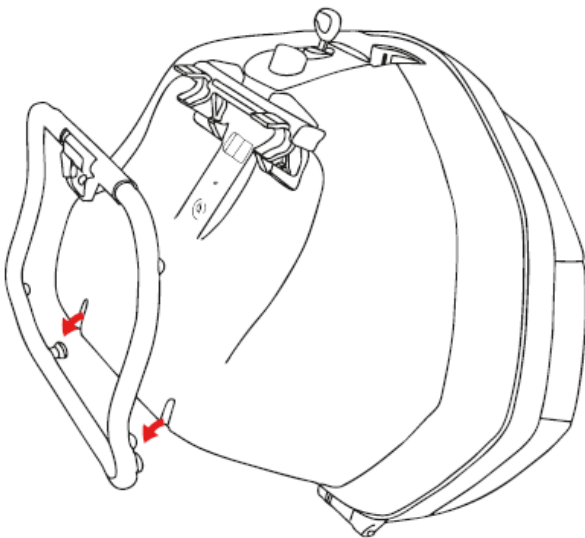
ここではV37 サイドケースは、GIMI 専用サイドケースステー PLX/PLXRに取り付ける方法を記述します。

1. キーを解除（横向きの位置）の状態にします、

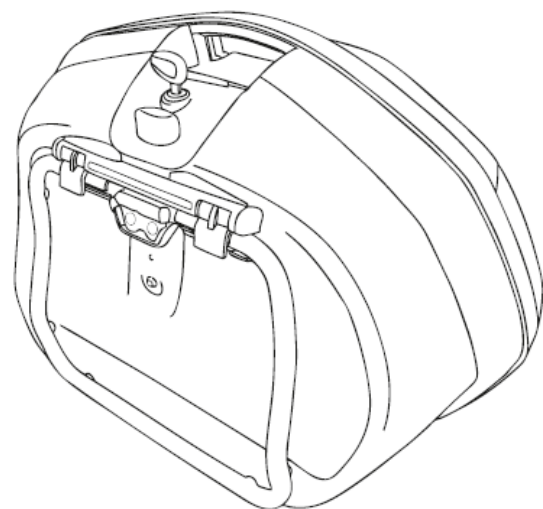
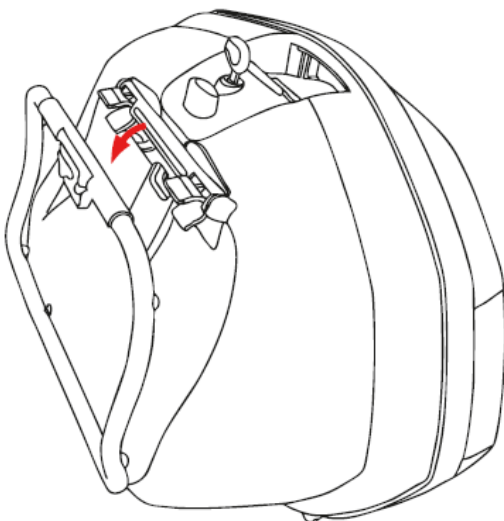
上部の爪が出ていることを核にします。出ている場合はキーをも回し、キー下の赤ボタンを強く押して爪を出してください。



2. ステーの下側の凸部分にケースの凹部分を掛けます。



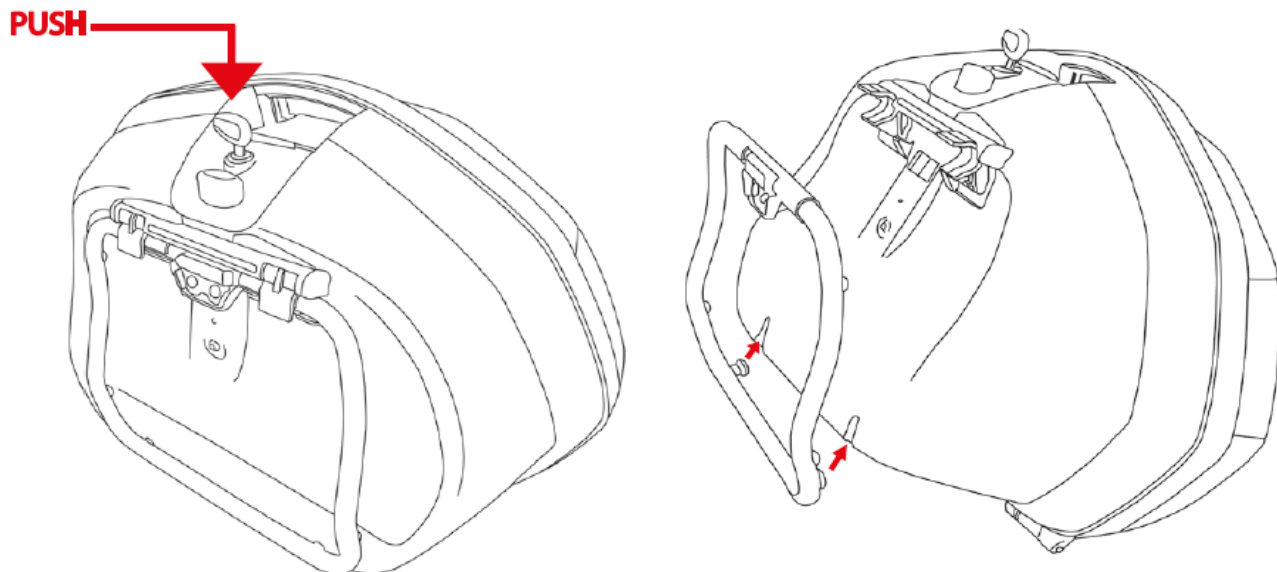
3. 車体を支えながら、ケースを車体に押し付けるようにしてロックします。この時爪がしっかりとパイプをつかんでいることを確認します。



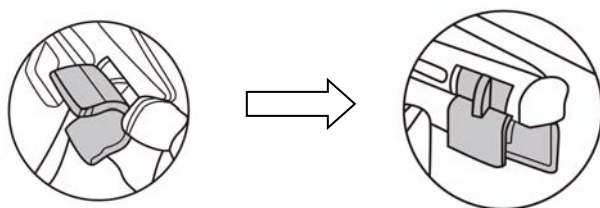
ロックされていない状態で走行しますと、ケースが外れ大変危険です。ご注意ください。

サイドケースの取り外し方法

1. キーを挿入しロックを外し（横向きの状態）、キー下の赤ボタンを強く押します。上側のロックが外れます。
2. ケースを持ち上げ、下のフックから外します。



持ち運び時は、パイプをつかんでいた爪を内側に押し込んで収納してください。



その他

- ※. 素材と製造方法、製品個体差により、仕上がり品質はお手元の商品程度となります。素材表面の傷や歪み、凹凸や仕上げのムラなど、程度の差につきましては予めご了承ください。
- ※. お手入れの際に、商品にガソリンやブレーキフルード、アセトン、シンナーなどの有機溶剤や化学物質を付着させないでください。小傷や曇り、素材表層の変色・変質などの原因となります。汚れは、水、中性洗剤で洗い流してください。
- ※. 商品を洗浄・ふき取りする際は、研磨剤入りの磨き剤や目が粗い織布は使用しないでください。小傷や曇り、素材表層の変質・変色などの原因となります。
- ※. ケース内容物の防水・破損・故障対策はおお客様の自己責任で行なっていただく必要があります（保証対象外）。また、内容物の傷付き・破損および内容物によって生じるケース内部の傷付き・損傷（何れも保証対象外）なども十分ご注意ください。これらの不具合や、素材の経年変化や使用損耗により発生した不具合や自己損害につきましては当社およびGIVI社では一切の責任を負いません。予めご了承ください。
- ※補修部品については、デイトナ総合カタログ、もしくは、下記ウェブサイトをご参照ください。

東証JASDAQ上場

株式会社

デイトナ

〒437-0226 静岡県周智郡森町一宮4805

本書の記載内容の一部または全部を無断転載することを禁ず。 デイトナ商品についてのご質問、ご意見は0120-60-4955まで。営業時間：平日 午前9:00～午後6:00

URL 総合 <http://www.daytona.co.jp/>

GIVI 専用 <http://www.givi-jp.com>

■ 保証書 ■ Warranty Card ■

この度は当社商品をお買い上げいただきましてありがとうございます。

この商品は当社の厳密な検査を経て出荷されておりますが、万が一通常のご使用において材料または製造上の不具合に起因する故障等が起きた場合、これを無償修理させていただきます。(以下これを保証修理といいます。) 保証修理を依頼される場合は、下記の「お客様記入欄」のすべての項目を必ず記入していただいてからお買い上げいただいた販売店へこの保証書および商品をご持参いただくか、デイトナに直接ご連絡下さい。その時、使用状況等を記入した別の用紙(形式は問いません)を添えていただくようお願い致します。

お客様記入欄

■ご購入年月: 年 月 日	■保証書ご記入年月日: 年 月 日	■商品番号: _____
■商品名: _____	■お名前(ふりがな) _____	
■TEL: - -	■ご住所: 〒 _____	
■使用車種: _____	■年式(年モデル) _____	■フレームNO: _____
■使用期間(約 日間) _____		

販売店記入欄

■店名: _____	■住所: _____
■TEL: _____	

※ご記入がない場合は、購入日を証明できるものを必ず添付して下さい。

◎お願い: お買い上げいただいた際に販売店の方に「販売店記入欄」をご記入いただくか、使用期間、購入日を証明できるものを必ず添付してください。提示されていない場合は保証修理いたしかねます。

■ 保証規定 ■

1: 保証期間: 保証修理の期間は、お買い上げいただいた日から一年間とします。

2: お客様にお守りいただく事項: 当社商品を安全快適にご使用いただくためには、お客様の正しい使用と点検、整備が必要です。次のことを必ずお守り下さい。守られていない場合は、保証修理をお断りすることがありますのであらかじめ、ご了承ください。

(1) 車両本体メーカー発行のサービスマニュアルに示された取扱い方法及び当社の取扱説明書に示す取付け・取扱い方法にしたがって使用すること。

(2) 運行前点検および保守、整備を実施すること。

(3) 定期交換部品、及び油脂類を指定どおり交換すること。

3: 保証できない事項:

(1) 次に示す事項は保証修理いたしません。

- ① 経時変化あるいは使用損耗による不具合。
- ② 一般に品質、機能上影響のない軽微な感覚的現象。(音、振動、オイルのにじみ等)
- ③ 地震、台風、水害などの天災、事故、および火災に起因する不具合。
- ④ 煤煙、薬品、鳥糞、塩害等に起因する不具合。
- ⑤ 法令に違反する改造及び当社が認めていない改造。(適合車種以外への取付等)
- ⑥ 通常の注意で発見処置できたにもかかわらず、放置したことにより拡大した不具合。
- ⑦ 前記2「お客様にお守りいただく事項」を守らなかったこと起因する不具合。

(2) 次に示す費用は負担いたしません。

- ① 発生した不具合によって破損した本品以外の部品代金、修理工賃、整備等の費用。
- ② 商品を検査のためお預かりする際に発生する脱着工賃等。
- ③ お車を使用できなかった事による不便さ及び損失等。(電話代、レンタカー代、運送代、機会損失等。)
- ④ この保証書に示す以外の費用、補償等。

4: 保証修理の受け方

保証修理をお受けになる場合は、当社商品とこの保証書をお買い上げの販売店にお持ち頂き、当社へ修理依頼をして頂きますようお願いいたします。本書を提示されない場合、又はご連絡をいただいていない場合は、保証修理をいたしかねます。

5: 保証の発効

この保証書は、お買い上げの販売店様が本保証書の販売店記入欄に必要事項を記入、捺印することにより有効となります。

◎この保証書は、本書に明示した期間と条件のもとに無償修理をお約束するものです。したがって保証期間経過後に発生した不具合の修理は原則として有償です。ただし保証期間経過後の不具合が使用損耗あるいは、経年変化によるものではなく、その全部または一部が当社の責任に起因する場合は、その責任の度合に応じた適正な範囲で修理いたします。

◎本保証書は日本国内においてのみ有効です。This warranty is valid only in Japan.

株式会社 デイトナ
静岡県周智郡森町一宮 4805
TEL (0538) 84-2520
2019/08/07

