

パイプエンジンガード UPPER	適応車種	商品NO.
	HONDA REBEL250/S Edition/500 ('17-'23) CL250 ('23)、CL500 ('23)	99258 (マットブラック)

■ ご使用前に必ずご確認ください ■

※本商品のご使用前に最終項に記載のURL（保証規定）より保証規定の内容を読み、ご理解のうえご使用ください。
 ※本商品の使用をもって、本書と保証規定の内容の全てを理解・承諾したものとみなします。本書内の注意事項を守らず使用したことによる事故や損害について、当社では一切の責任を負いません。
 ※本書は、いつでも取り出して読めるように大切に保管してください。また第三者に譲渡する場合は、必ず本書も併せてお渡しください。

本書では正しい取り付け、取扱方法および点検整備に関する重要な事項を、次のシンボルマークで示しています。

 実施	行為を強制したり指示する内容を告げるものです。	 禁止	禁止の行為であることを告げるものです。	 高温注意	表記の注意を告げるものです。	 その他	その他の警告及び注意を告げるものです。
--	-------------------------	--	---------------------	--	----------------	---	---------------------

警告 要件を満たさず使用しますと、死亡または重傷に至る可能性や第三者の生命や財産を損なう可能性が想定される場合を示してあります。

- 本商品に曲げ・切削・溶接などの加工は行なわないでください。商品の破損だけではなく、車両側の破損や重大な事故につながる恐れがあります。
- 本商品は、本書に記載されている適応車種以外の車両には使用しないでください。
- 走行中はエンジンガードの上に足を置いた状態での運転は不安定で危険のため絶対にしないでください。

注意 要件を満たさず使用しますと、傷害に至る可能性または物的損害の発生が想定される場合を示してあります。

- パッケージ開梱時や商品取り扱い時にパッケージや商品の端面、突起、バリなどがあり予期せぬケガや事故が発生する場合があります。特に本商品は製造上の工程により端部が鋭くなっております。取り扱いの際は必ず保護手袋を着用し、ケガには十分に注意して作業を行なってください。
- 本商品を開梱の際は、構成部品や外観の不具合、異常がないことを必ず確認ください。万一気づきの点がございましたら、ご使用前にお買い求め販売店へ速やかにご相談ください。
- 脱着作業は適切な設備と技能、専門知識のある整備士を有した店舗や認証工場などへご依頼ください。作業が適切に行なわれないと、作業中やご使用中に車両や部品の破損や不具合が発生する場合があります。
- 作業は安全な場所で車両を安定して支えられるメンテナンススタンドを使用し、周囲の安全を確保したうえで行なってください。また安全のために二人以上で作業を行なってください。
- 本商品の取り付けには一部純正部品を再使用します。使用する純正部品または車両各部に欠損・損傷がみられた場合、その部品の再使用を避け新しい部品に交換してください。
- 作業を行う際は、その作業に適した工具を用意してから作業を行なってください。不適切な工具で作業を行なうと部品を破損したり、ケガをしたりする可能性があります。
- 周囲の安全を確保し、車体が倒れないよう十分注意して、取り付け作業を行ってください。
- ボルトやナット類の締め付けにはトルクレンチを使用して、所定トルクまたは車両メーカー発行のサービスマニュアルで指示されたトルクで確実に締め付けてください。
- 取り付け後約100km走行しましたら各部を点検し、ネジの増し締め確認を行なってください。その後は約500km毎に必ず点検を行なってください。
- 走行中に異常が発生した場合は、直ちに車両を安全な場所に停車させ、異常箇所を必ず点検してください。異常があった場合は、商品の使用または車両の走行を中止し、認証工場や販売店へご相談してください。
- 転倒された場合、取り付けボルトの緩みや商品本体や取り付けボルトが変形してしまう場合があります。そのまま使用されると重大な事故につながる恐れがございます。転倒後は走行前に必ず各部の確認を行ない、損傷具合によっては新しい部品に交換することをオススメします。

高温注意 作業を始める前にエンジンやマフラーが十分に冷えていることを確認してください。冷えていない状態で作業を行なうとエンジンやマフラーに触れてヤケドをする可能性があります。

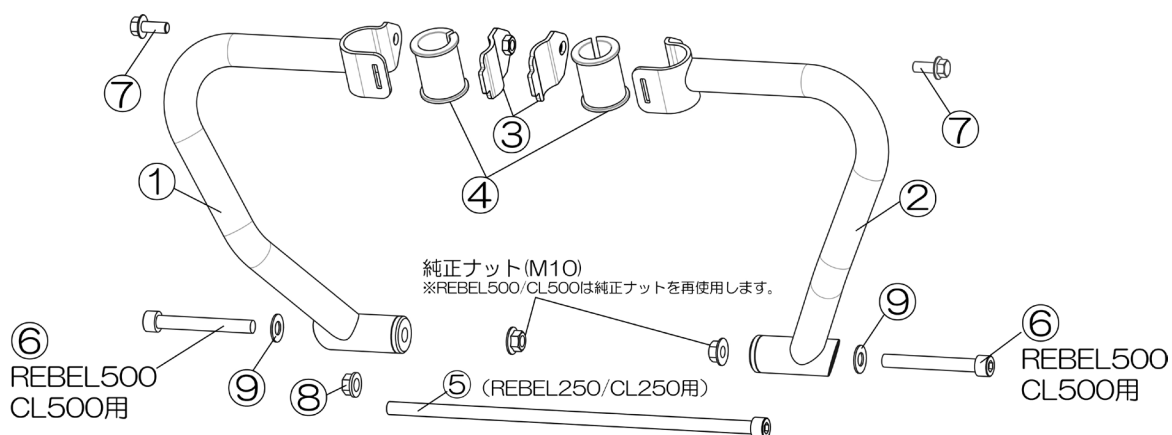
- 本商品を装着したことによる物的損害や人的損害などの保証は一切お受けできません。また、商品保証は本商品のみが対象になります。
- 本商品は軽度の転倒時における、エンジンや車体へのダメージを軽減する目的の商品となります。転倒時のキズやカウル類の割れなどを保護するものではありません。また転倒時の状況によっては、未装着時よりダメージが大きくなる場合やダメージを軽減できない場合もございます。あらかじめご了承ください。
- 転倒履歴がある車両には取り付けできない場合がございます。
- 本商品の塗装は飛び石や車両保管用保護カバーとの擦れなどで塗装が剥がれる場合があります。
- 本商品は素材や製造方法により製品個体差があります。溶接や塗装、小キズ、歪みなど程度の差がございますが、仕上り品質はお手元の商品程度となります。あらかじめご了承ください。
- 他社製商品などとの同時装着は未確認です。（※保証対象外）
- 本商品はスチール素材を使用した商品になります。ご使用の環境や経年変化、使用損耗により素材劣化（サビ含む）が、どうしても早期から進行する場合があります。
- 定期的に各部の点検を行なってください。また塗装のはがれやキズ、サビなどが発生している場合は適切な補修を行なってください。補修せずに使用すると素材劣化が促進され、本商品の破損だけでなく、車両へのダメージの原因となります。
- 本商品を取り付けた場合、車両側の取り付け面や、その周辺にキズが付く可能性があります。
- 本商品の取り付けには一部の純正部品を使用します。取り外しの際には損傷や紛失に十分注意してください。
- 本商品、または本書内でご紹介した商品は予告なしに価格や仕様を変更する場合がございます。あらかじめご了承ください。

本商品の特長

- 不意の転倒時に車体のダメージを最小限に抑える。
- 左右分割式構造のため、装着が容易にできます。
- 材質：スチール製。
- 表面色：つや消しマットブラック塗装。
- Made in Japan

商品内容

NO	パーツ名	サイズ(mm)	数量	NO	パーツ名	サイズ(mm)	数量
①	エンジンガード本体右側	つや消し 黒	1	⑥	六角穴付ボルト	M10×75×P1.25	2
②	エンジンガード本体左側	つや消し 黒	1	⑦	フランジボルト (黒)	M8×20×P1.25	2
③	クランプ、ストッパープレート	黒	2	⑧	フランジナット (黒)	M10×P1.5	1
④	ゴムダンパー	Φ25.4用	2	⑨	平ワッシャ (黒)	M10	2
⑤	六角穴付キャップボルト	M10×310×P1.5	1				



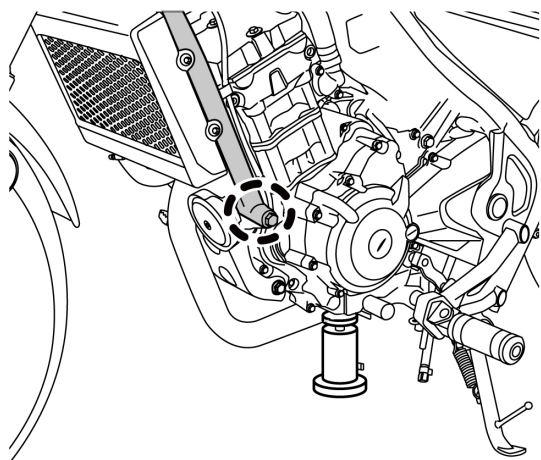
取付方法

【作業前の注意事項】

- 取り付け作業手順は、弊社にて検討した方法となっており、純正部品の取り外し、取り付けについては車両メーカー発行のサービスマニュアルを参照して正しく行ってください。

01. 取付準備

- エンジンを車体下側からジャッキで軽く支えます。
イラストの通りエンジン取付けボルトと締付けナットを緩めて取り外します。
※イラストは REBEL250 での作業図です。



エンジン取付けボルトの取り外し

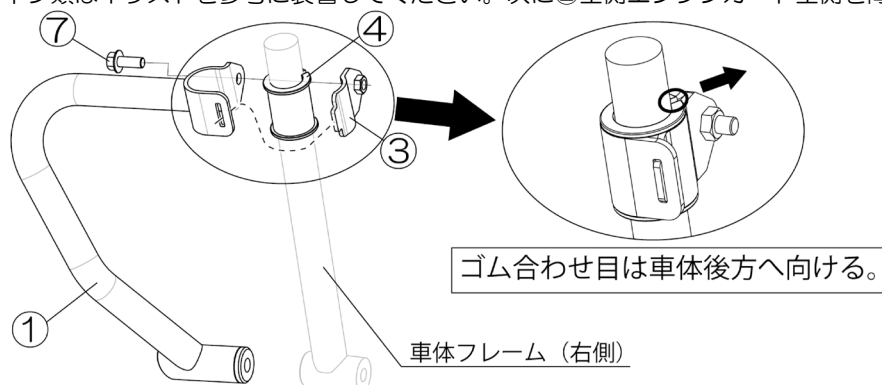
REBEL250/CL250 は 1 本
REBEL500/CL500 は左右で計 2 本を取り外します。

- ※取外したボルトは大切に保管してください。
- ※取外した純正締付けナットは再使用致します。

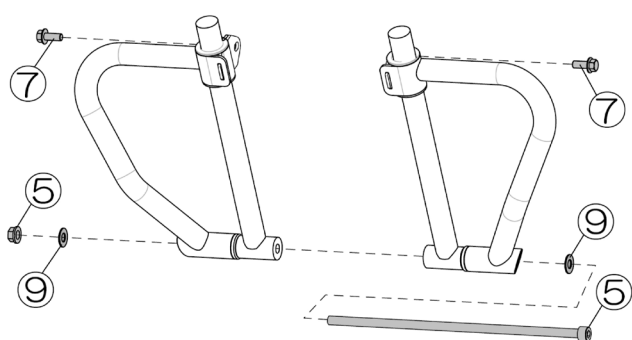
※ジャッキは必ずしも必要ではありませんが、使用する事でエンジン取付けボルトの脱着作業がスムーズに行えます。

02. エンジンガードの取付

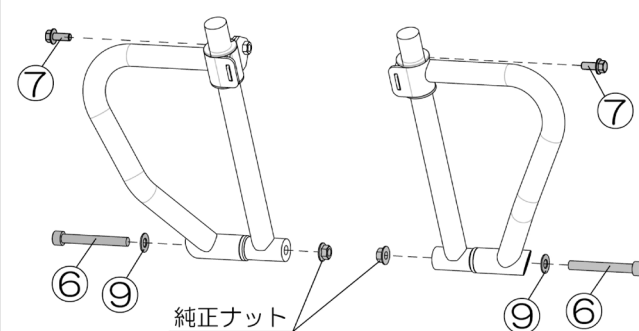
- 下図のイラストを参考に④ゴムダンパーを車体フレーム（右側）へ装着します。ゴムの合せ目は車体後方側へ向けます。次に①エンジンガード本体右側を取り付けします。ゴムダンパー部にエンジンガードを嵌め込み、同時にフレームの穴とエンジンガード下端の穴を合わせ位置決めします。ネジ類はイラストを参考に装着してください。次に②左側エンジンガード左側を同じ要領で組み付けます。



REBEL250 / CL250

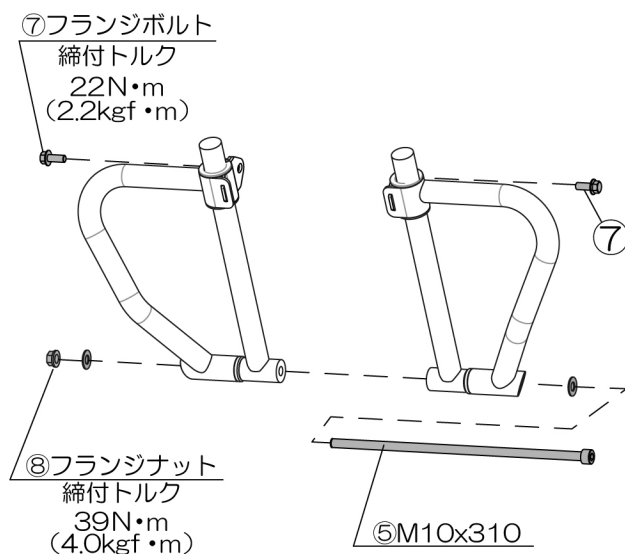


REBEL500 / CL500

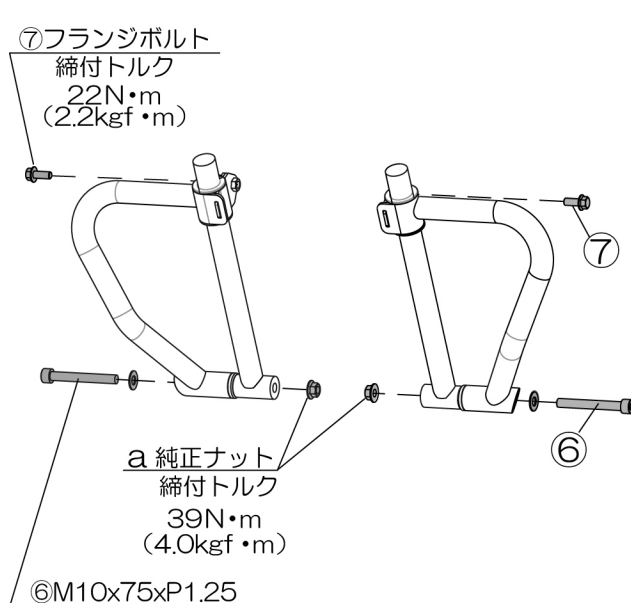


- 記載の規定トルクにて、各ボルト/ナットを本締めします。

REBEL250 / CL250



REBEL500 / CL500



締付トルク一覧表

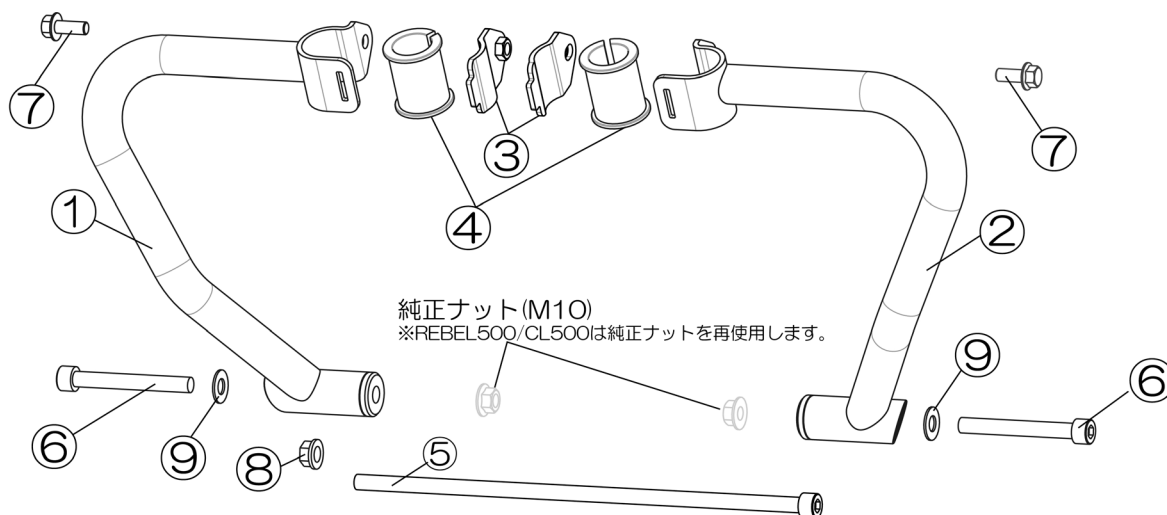
NO	締付トルク	部品名	サイズ (mm)
⑦	22	六角穴付ボルト	M8×20×P1.25
⑧	39	フランジナット	M10×P1.5
a	39	純正ナット	M10×P1.25

03. 点検作業

・各部が確実に取り付けられているか点検してください。異常がなければ車両の固定を解除して作業は終了です。

補修部品

NO	品番	商品名	構成内容
1	19630	エンジンガード本体右側	①エンジンガード本体右側×1
2	19631	エンジンガード本体左側	②エンジンガード本体左側×1
3	20326	クランプ、ストッパープレート	③クランプ、ストッパープレート×2
4	19632	ゴムダンパー 25.4mm パイプ用	④ゴムダンパー×2
5	20324	キャップスクリュー	⑤キャップスクリュー (M10X310XP1.5/黒) X1
6	20325	ボルトセット	⑥六角穴付ボルト (M10X75XP1.25) X2、 ⑧フランジナット (M10XP1.5/黒) X1、⑨平ワッシャ (M10/黒) X2
7	20918	フランジボルト	⑦フランジボルト (M10X20XP1.25/黒) X2



■商品保証について

商品保証とは、通常のご使用において材料または製造上の不具合に起因する故障等が起きた場合、保証規定の範囲において無償修理または交換をお約束するものです。

1. 保証期間は使用回数に関わらず、ご購入日から1年間となります。
2. 保証を受ける場合には、お買い上げ日が証明できる書面(レシートなど)が必要となります。

※保証の対象は、新品かつ正規販売店でのご購入品に限ります。個人売買や中古品、インターネットオークションでの購入品は保証の対象外となります。

3. 下記のアドレス(またはQRコード)より、保証規定の詳細をご一読の上、ご理解・ご承諾ください。

デイトナ保証規定

<https://www.daytona.co.jp/warranty/index.php>

※保証を受けるご連絡を以って、保証規定にご同意いただいたものとみなします。



■保証修理の受付について

お買い上げ日が証明できる書面をご用意の上、購入店もしくは当社までご連絡ください。

インターネットお問合せ

<https://www.daytona.co.jp/contact/form.php>



株式会社 **デイトナ**
東証スタンダード上場

転載 本取扱説明書の内容の一部、
禁止 または全ての無断転載を禁止

〒437-0226 静岡県周智郡森町一宮4805

<https://www.daytona.co.jp>